

新冠疫情背景下高校封闭管理期间教职工焦虑状况及其影响因素分析

韩思敏¹, 荣丽娜², 张瑾¹, 刘玉婷¹, 吴长帅³, 张延珍², 刘航^{4*}, 张亚茹^{1*}

¹济宁医学院临床医学院, 山东 济宁

²聊城职业技术学院医学系, 山东 聊城

³济宁市第一人民医院麻醉科, 山东 济宁

⁴济宁医学院研究生处, 山东 济宁

收稿日期: 2023年3月31日; 录用日期: 2023年4月25日; 发布日期: 2023年5月31日

摘要

以自编问卷的方式, 调查封闭管理环境下高校教职工的心理应对现状。问卷从原生家庭、消极情绪与应对能力三个维度展开调研, 了解教职工的心理应对现状。通过让教职工对上述模块的感受程度进行自评, 结果发现教职工群体表现出了一定的消极情绪, 同时, 心理应对能力处于较高水平。这说明封闭管理在引起了教职工的焦虑情绪, 同时也激发了教职工积极应对的潜在能力, 因此, 我们提出了丰富校园职场文化、增设心理辅导活动、调节自身心理状态等应对策略。

关键词

封闭管理, 高职, 教职工

Analysis of Staff Anxious State and Its Influencing Factors during the Closed Management of Universities in the Context of the New Crown Epidemic

Simin Han¹, Lina Rong², Jin Zhang¹, Yuting Liu¹, Changshuai Wu³, Yanzhen Zhang², Hang Liu^{4*}, Yaru Zhang^{1*}

¹School of Clinical Medicine, Jining Medical University, Jining Shandong

²Department of Medicine, Liaocheng Vocational and Technical College, Liaocheng Shandong

³Department of Anesthesiology, Jining No. 1 People's Hospital, Jining Shandong

*共同通讯作者。

文章引用: 韩思敏, 荣丽娜, 张瑾, 刘玉婷, 吴长帅, 张延珍, 刘航, 张亚茹. 新冠疫情背景下高校封闭管理期间教职工焦虑状况及其影响因素分析[J]. 现代管理, 2023, 13(5): 626-633. DOI: 10.12677/mm.2023.135081

⁴Postgraduate Division, Jining Medical University, Jining Shandong

Received: Mar. 31st, 2023; accepted: Apr. 25th, 2023; published: May 31st, 2023

Abstract

A self compiled questionnaire was used to investigate the psychological coping status of university faculty members in a closed management environment. The questionnaire investigated the psychological coping status of faculty members from three dimensions: native family, negative emotions, and coping ability. By asking faculty members to conduct a self-assessment of their feelings about the above modules, it was found that the faculty members displayed certain negative emotions, while their psychological coping abilities were at a high level. This indicates that closed management not only stimulates the negative emotions of teaching staff, but also stimulates their potential ability to respond positively. Therefore, the article proposes coping strategies such as enriching campus workplace culture, adding psychological counseling activities, and adjusting their own psychological state.

Keywords

Closed Management, Vocational School, Teaching Staff

Copyright © 2023 by author(s) and Hans Publishers Inc.

This work is licensed under the Creative Commons Attribution International License (CC BY 4.0).

<http://creativecommons.org/licenses/by/4.0/>



Open Access

1. 引言

2022年8月16日,教育部印发要求各地教育行政部门和高校高效统筹新冠肺炎疫情防控和教育改革发展的通知,2022年9月开学以来,各地陆续实行疫情防控常态化管理策略,其中规定,教职工无重大事项不得离开校园,部分返家的教职工也必须遵守学校与家庭“两点一线”的生活轨迹[1][2]。教职工群体中,面对突然的封闭管理措施,不同群体的应激反应不同,同时新员工与老员工的应激反应也不同[2]。因此,对教职工心理应对情况展开全校调研,了解教职工在高校封闭管理下的实际心理应对现状,为后续高校管理工作完善管理策略。

2. 对象与方法

2.1. 对象

以某高校在校高职教职工为研究对象,年龄范围为25~58岁。2022年11月26日至30日通过网络问卷形式进行调查,使用统一的问卷测试指导语和方法,问卷采用匿名形式,共发放问卷80份,收回75份,收回率94%,其中无效问卷1份,有效问卷74份,有效率为99%。

2.2. 研究工具

我们采用了Zung在1971年编制的广泛适用性的焦虑自评量表评价常态化疫情防控形势下封闭管理期间某高校在读教职工的焦虑水平[3]。该量表共有20个题目,涵盖焦虑心情(4个题目)、植物神经功能紊乱(8个题目)、运动性紧张(6个题目)、焦虑心情与植物神经功能的混合症状(2个题目)四个维度。依据

过去 1 周内所描述症状出现的频次, 采用 4 级评分法, 其中第 5、9、13、17、19 题反向计分。标准分为原始分相加以 1.25 并取整数所得。分值越大说明焦虑程度越严重, 焦虑程度分为 4 级: 正常(≤ 50 分)、轻度焦虑(51~59 分)、中度焦虑(60~69 分), 重度焦虑(≥ 70 分)。

2.3. 统计学处理

此表采用易侓统计软件(<https://www.empowerstats.net/cn/>)和 R 软件进行数据分析, 基本资料采用描述性统计, 连续变量用均数和标准差, 分类变量均用例数、百分比表示。采用多因素 Logistic 回归分析探索焦虑的影响因素。以 $P < 0.05$ 为差异有统计学意义。

3. 结果

问卷调查结果, 通过分数分布的散点图(见图 1), 可以看出分数分布比较集中, 主要集中分布于 40~60 的分数段内, 少部分教职工轻度焦虑, 有极少数教职工焦虑情况较为严重, 无重度焦虑。

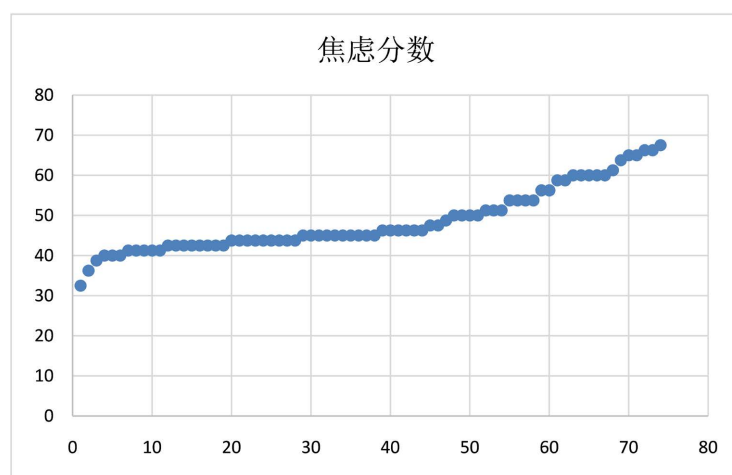


Figure 1. Scatter plot of anxiety scores of senior staff at a university

图 1. 某高校在校高职教职工焦虑分数分布散点图

Table 1. Basic information about the staff of a university during the closed management period in 2022

表 1. 2022 年封闭管理期间某高校教职工基本情况

统计学指标	无	轻度焦虑	中度焦虑	P 值
性别				0.083
男	13 (25.49%)	3 (27.27%)	7 (58.33%)	
女	38 (74.51%)	8 (72.73%)	5 (41.67%)	
年龄(岁)				0.774
>45	10 (19.61%)	4 (36.36%)	2 (16.67%)	
35~45	20 (39.22%)	3 (27.27%)	5 (41.67%)	
<35	21 (41.18%)	4 (36.36%)	5 (41.67%)	
学历				0.182
本科	8 (15.69%)	2 (18.18%)	4 (33.33%)	
硕士	38 (74.51%)	6 (54.55%)	8 (66.67%)	
博士	5 (9.80%)	3 (27.27%)	0 (0.00%)	
是否独生子女				0.171
否	38 (74.51%)	9 (81.82%)	6 (50.00%)	
是	13 (25.49%)	2 (18.18%)	6 (50.00%)	

Continued

政治面貌				0.024
中共党员	14 (27.45%)	3 (27.27%)	4 (33.33%)	
其他	37 (72.55%)	8 (72.73%)	6 (50.00%)	
共青团员	0 (0.00%)	0 (0.00%)	2 (16.67%)	
岗位				0.253
专任教师	22 (43.14%)	4 (36.36%)	2 (16.67%)	
实验员	9 (17.65%)	0 (0.00%)	3 (25.00%)	
辅导员	14 (27.45%)	4 (36.36%)	3 (25.00%)	
行政人员	6 (11.76%)	3 (27.27%)	4 (33.33%)	
工作年限(年)				0.229
>15	18 (35.29%)	5 (45.45%)	3 (25.00%)	
10~15	5 (9.80%)	2 (18.18%)	0 (0.00%)	
5~10	10 (19.61%)	1 (9.09%)	6 (50.00%)	
<5	18 (35.29%)	3 (27.27%)	3 (25.00%)	
聘用情况				0.186
在编	45 (88.24%)	9 (81.82%)	8 (66.67%)	
非在编	6 (11.76%)	2 (18.18%)	4 (33.33%)	
收入支出情况				0.752
收入 > 支出	29 (56.86%)	5 (45.45%)	6 (50.00%)	
收支平衡	22 (43.14%)	6 (54.55%)	6 (50.00%)	
拥有子女情况				0.529
没有	17 (33.33%)	4 (36.36%)	5 (41.67%)	
1个	23 (45.10%)	2 (18.18%)	4 (33.33%)	
2个	10 (19.61%)	4 (36.36%)	2 (16.67%)	
2个以上	1 (1.96%)	1 (9.09%)	1 (8.33%)	
社区中是否有新冠肺炎患者				0.646
没有	31 (60.78%)	5 (45.45%)	7 (58.33%)	
有	20 (39.22%)	6 (54.55%)	5 (41.67%)	
对疫情的关注度				0.021
不高	5 (9.80%)	0 (0.00%)	0 (0.00%)	
一般	10 (19.61%)	2 (18.18%)	1 (8.33%)	
较高	32 (62.75%)	4 (36.36%)	6 (50.00%)	
非常高	4 (7.84%)	5 (45.45%)	5 (41.67%)	
自觉生活受疫情的影响程度				0.520
大部分不受影响	7 (13.73%)	1 (9.09%)	1 (8.33%)	
有点受影响	18 (35.29%)	2 (18.18%)	3 (25.00%)	
大部分受影响	13 (25.49%)	2 (18.18%)	2 (16.67%)	
非常受影响	13 (25.49%)	6 (54.55%)	6 (50.00%)	
每日上网时长				0.267
<2 h	5 (9.80%)	0 (0.00%)	0 (0.00%)	
2~5 h	11 (21.57%)	1 (9.09%)	1 (8.33%)	
5~8 h	16 (31.37%)	6 (54.55%)	3 (25.00%)	
>8 h	19 (37.25%)	4 (36.36%)	8 (66.67%)	
每日锻炼时长				0.041
>1 h	13 (25.49%)	7 (63.64%)	3 (25.00%)	
<1 h	38 (74.51%)	4 (36.36%)	9 (75.00%)	
居住情况				0.010

Continued

与家人同住	40 (78.43%)	7 (63.64%)	4 (33.33%)
独居	1 (1.96%)	0 (0.00%)	3 (25.00%)
与非亲属同住	2 (3.92%)	0 (0.00%)	1 (8.33%)
封控在校	8 (15.69%)	4 (36.36%)	4 (33.33%)

某高校教职工基本情况(详情见表 1) 74 名教职工中, 男性 23 人, 女性 51 (68.92%)人; 35 岁以上的教职工 21 (28.38%)人; 20 (27.02%)名教职工为独生子女, 55 (74.32%)名教职工对疫情的关注度相对而言是比较高的; 31 (41.89%)名教职工平均每天上网时间大于 8 小时; 50 (67.57%)名教职工每天平均锻炼时间不到 1 小时; 24 (32.43%)名教职工生活感觉生活非常受疫情影响。

Table 2. Anxiety detections among staff at a university during closed administration in 2022

表 2. 2022 年封闭管理期间某高校教职工焦虑情绪检出情况

暴露因素	统计数据	焦虑情绪
年龄(岁)		
>45	16 (21.62%)	1.0
35~45	28 (37.84%)	0.67 (0.18, 2.45) 0.5418
2	30 (40.54%)	0.71 (0.20, 2.56) 0.6059
学历		
本科	14 (18.92%)	1.0
硕士	52 (70.27%)	0.49 (0.14, 1.67) 0.2547
博士	8 (10.81%)	0.80 (0.13, 4.75) 0.8059
性别		
男	23 (31.08%)	1.0
女	51 (68.92%)	0.44 (0.16, 1.26) 0.1258
是否独生子女	0.28 ± 0.45	1.56 (0.54, 4.52) 0.4136
政治面貌	0.71 ± 0.46	0.76 (0.25, 2.26) 0.6182
聘用情况	0.16 ± 0.37	2.65 (0.75, 9.35) 0.1305
收入支出情况	0.46 ± 0.50	1.44 (0.54, 3.86) 0.4712
对疫情的关注度	0.42 ± 0.50	1.42 (0.53, 3.83) 0.4880
每日锻炼时长	0.69 ± 0.47	0.44 (0.16, 1.26) 0.1258
居住情况	0.31 ± 0.47	3.97 (1.38, 11.40) 0.0105
岗位		
专任教师	28 (37.84%)	1.0
实验员	12 (16.22%)	1.22 (0.25, 5.98) 0.8044
辅导员	21 (28.38%)	1.83 (0.51, 6.59) 0.3533
专职实验人员	13 (17.57%)	4.28 (1.04, 17.62) 0.0442
工作年限(年)		
>15	26 (35.14%)	1.0
10~15	7 (9.46%)	0.90 (0.14, 5.66) 0.9106
5~10	17 (22.97%)	1.57 (0.44, 5.64) 0.4851
<5	24 (32.43%)	0.75 (0.22, 2.60) 0.6503
拥有子女情况		
没有	26 (35.14%)	1.0

Continued

1 个	29 (39.19%)	0.49 (0.15, 1.65) 0.2510
2 个	19 (25.68%)	1.37 (0.41, 4.64) 0.6092
自觉生活受疫情的影响程度		
大部分不受影响	9 (12.16%)	1.0
有点受影响	23 (31.08%)	0.97 (0.15, 6.23) 0.9763
大部分受影响	17 (22.97%)	1.08 (0.16, 7.42) 0.9400
非常受影响	25 (33.78%)	3.23 (0.56, 18.71) 0.1907
对疫情的关注度		
不高及一般	18 (24.32%)	1.0
较高	42 (56.76%)	1.56 (0.37, 6.52) 0.5403
非常高	14 (18.92%)	12.50 (2.29, 68.25) 0.0035
每日上网时长	0.76 ± 0.43	4.80 (1.00, 22.99) 0.0497

结合表 1 与表 2, 某高校教职工焦虑水平的检出情况调查对象中, 23 名教职工存在焦虑情绪, 检出率 31.08%。其中, 中度焦虑 12 (16.22%)人, 轻度焦虑 11 (14.86%)人。焦虑情绪检出率在居住情况、岗位、对疫情的关注程度和每日上网时长有差异, 差异均有统计学意义($P < 0.05$)。在性别、学历、是否为独生子女、政治面貌、收入支出情况、每日锻炼时长方面差异均无统计学意义($P > 0.05$)。

Table 3. Multifactor logistic regression analysis of staff anxiety at a university during the 2022 closed administration
表 3. 2022 年封闭管理期间某高校教职工焦虑情绪多因素 Logistic 回归分析

	非调整因素
每日上网时长	4.80 (1.00, 22.99) 0.0497
居住情况	3.97 (1.38, 11.40) 0.0105
对疫情的关注度	
不高及一般	1.0
较高	1.56 (0.37, 6.52) 0.5403
非常高	12.50 (2.29, 68.25) 0.0035
岗位	
专任教师	1.0
实验员	1.22 (0.25, 5.98) 0.8044
辅导员	1.83 (0.51, 6.59) 0.3533
专职实验人员	4.28 (1.04, 17.62) 0.0442

教职工每日上网时长超过 5 h 的, 患有焦虑情绪的风险高 3.80 倍; 封闭管理在校居住与居家相比教职工相比, 患有焦虑情绪的风险高 2.97 倍; 教职工中对疫情关注度非常高与关注度较高及以下的相比, 患有焦虑情绪的风险高 11.50 倍; 专职实验人员相比其他岗位人员, 患有焦虑情绪的风险高 3.28 倍。

4. 讨论

重大传染性疾病的爆发常伴有严重的精神心理危机, 并会给广大群体带来长期的、严重的负面影响。这次的疫情与以往的疫情有很大区别, 它的特征是暴发速度快、传染性强、人群普遍易感, 并且采取了在全国范围内进行居家隔离的应对政策, 这可能会对广大人群, 包括非接触者造成影响[4]。当前研究基于标准化量表发现, 本样本中 31.08%的人群存在焦虑情绪(见图 1)。根据该省的既往流行病学调查显示, 焦虑、抑郁、失眠发生率为 1.5%~5.5% [5], 可以提示在疫情暴发期间, 本次研究中高校教职工人群焦虑

发生率有所升高。

根据焦虑情绪多因素回归分析(见表3),焦虑情绪检出率在居住情况、岗位、对疫情的关注程度和每日上网时长有差异,差异均有统计学意义($P < 0.05$)。分析原因,在本次研究中教职工年龄范围为25~58岁,35岁以上的教职工占78%,这个年龄段的人群大多承担着工作、生活、工作等方面的重任。同时,由于长时间的校园封闭管理以及疫情所造成的经济不稳定,让他们更加担心,所以应该注重对这一年龄段的人群进行心理疏导。Purssell等人的研究表明,完全封闭管理的人群,他们的忧郁和焦虑水平要高出非完全封闭管理人群的1.28~1.45倍[6]。目前,在完全封闭隔离、缺乏人际沟通、以及感染风险的多重压力之下,从未外出活动者存在着较高的心理问题和失眠的风险,因此,应该提前给予相应的对策和措施,在需要的时候,可以提供心理援助或咨询服务。

本次研究的结果中可以发现,有56(76%)名教职工对疫情的关注度比较高,约34%教职工生活感觉生活非常受疫情影响,但超过60%教职工每天平均锻炼时间不到1小时(见表1、表2)。分析其原因,封闭管理期间教职工仍有居家体育锻炼自身主观的锻炼兴趣和习惯驱动,但客观上仍难免受到场地、器材和氛围等因素的影响[7]。

5. 研究建议

面对目前的环境,针对教职工出现的需求,我们提出了以下的应对策略:

一是在线下和网络两个层面,创新开展心理辅导工作。结合高职教职工自身的喜好、特点,对其进行一些呈现的方式进行拓展,例如使用微视频、心理小故事等形式来进行心理指导。心理指导工作既要有在封闭管理中的针对性指导,又要将关注教职工的长期性困难和自我应对能力的培养作为主要内容,对线上线下的心理指导工作进行创新,只有这样,才能真正帮助教职工在后来临其他生活应激事件时,依然能够保持良好的心理状态[8]。

二是要主动做好全过程的职业指导工作。把培养教师的“工匠精神”作为前提条件,主动转换职业指导时机,对教师进行全程积极的职业生涯指导[9]。

三是积极主动开展对教职工的普及教育工作,归纳应对生活中可能发生的应激事件的可行性策略。接受现实是缓解焦虑的妙方。既然环境难以改变,疫情发生了,要“封闭”,要隔离,我们从心理上要接受现实。假如作为一线的医护人员,从学医之始立志为人类的健康奋斗,就要回忆起希波克拉底誓言,有用武之地就是现实[10]。

基于此次调查研究的结果,我们能从以下几个方面防控高校教职工焦虑情绪的产生。首先,教职工与家人应共同努力,家庭成员之间多沟通交流,携手一起创造良好的家庭氛围,同时提升家庭和睦程度[11];另外,教职工应在封闭管理期间积极参加体育活动,建立良好的生活方式,生理上提高自身身体素质,心理上增强抗压能力[12];教职工应了解自身的优点并树立自尊、自信,向亲朋好友打开心扉,遇到困难及时述说并寻求帮助,必要时可进行专业的心理咨询[13];学校应将心理健康教育讲座和课程的开展常态化,领导按时与教职工进行谈话[14]。其次,本次研究中还发现手机的不当使用也会增加焦虑的发生。教职工应多参加业余活动,培养自己的兴趣爱好,将精力从手机转移到运动、书籍等方面,培养恰当使用手机的良好习惯。

综上,我们从结果中可以发现,高职教职工相当一部分都呈现出了消极应对情况,例如有一定程度的紧张不安、忧虑或心情低落、睡眠困难、感觉无助。这与封闭环境之下的应激状况是相吻合的。同时,部分教职工的积极应对评分较高。这可能与高职教职工的认知灵活性较高有关,也与教职工收入状况良好、自觉疫情对自身的影响程度有关。本研究虽然使用了匿名形式的问卷调查,但由于调查范围有限,因此样本数量较小,这对于特定人群的代表性有一定限制。在后疫情时代,应进行更大样本的随机抽样

研究及跟踪随访。

参考文献

- [1] 刘慧, 邱逸文, 余运贤. 新型冠状病毒肺炎疫情下医学生抑郁现状及对心理学教学改革的启示[J]. 全科医学临床与教育, 2023, 21(3): 251-255. <https://doi.org/10.13558/j.cnki.issn1672-3686.2023.003.016>
- [2] 谢颖. 疫情下高职学校管理的心理应对现状调研[J]. 时代报告, 2020(11): 158-159.
- [3] Zung, W.W.K. (1971) A Rating Instrument for Anxiety Disorders. *Psychosomatics*, **12**, 371-379. [https://doi.org/10.1016/S0033-3182\(71\)71479-0](https://doi.org/10.1016/S0033-3182(71)71479-0)
- [4] 王敏忠, 王澍, 张远, 等. 新型冠状病毒肺炎暴发期间山东省人群焦虑、抑郁、失眠情况调查及其影响因素分析[J]. 山东医药, 2020, 60(23): 16-20.
- [5] 张敬悬, 卢传华, 唐济生, 邱慧敏, 刘兰芬, 王松波, 王爱祯, 张天亮, 费立鹏, 李献云, 张韶东, 江永华, 赵长英, 胡伯文, 曹学义, 张艳, 高春霓. 山东省 18 岁及以上人群精神障碍流行病学调查[J]. 中国心理卫生杂志, 2010, 24(3): 161-167+182.
- [6] Purssell, E., Gould, D. and Chudleigh, J. (2020) Impact of Isolation on Hospitalised Patients Who Are Infectious: Systematic Review with Meta-Analysis. *BMJ Open*, **10**, e030371.
- [7] 王凌娟, 冯建荣, 巴玉峰, 等. 高校教职工健康焦虑现状及体育介入研究[J]. 安阳师范学院学报, 2022(2): 121-123+128. <https://doi.org/10.16140/j.cnki.1671-5330.2022.02.018>
- [8] 黄悦勤. 新冠肺炎流行期焦虑症状的自我缓解[J]. 中国心理卫生杂志, 2020, 34(3): 275-277.
- [9] 居豪, 吕军城. 大学生焦虑与手机成瘾现状及影响因素研究[J]. 中国卫生报, 2022, 39(4): 550-552+557.
- [10] 倪冬梅, 邵惠芬, 王珑玲, 向春芳, 陈芸, 张晓兴, 桂启芳, 陆艳. 二胎孕妇孕期焦虑 抑郁状况调查及影响因素分析[J]. 中国妇幼保, 2022, 37(13): 2447-2451. <https://doi.org/10.19829/j.zgfybj.issn.1001-4411.2022.13.034>
- [11] Dunsmoor, J.E. and Paz, R. (2015) Fear Generalization and Anxiety: Behavioral and Neural Mechanisms. *Biological Psychiatry*, **78**, 336-343. <https://doi.org/10.1016/j.biopsych.2015.04.010>
- [12] Wang, K., Wu, C., Xu, J., Zhang, B., Zhang, X., Gao, Z. and Xia, Z. (2020) Factors Affecting the Mortality of Patients with COVID-19 Undergoing Surgery and the Safety of Medical Staff: A Systematic Review and Meta-Analysis. *eClinicalMedicine*, **29**, Article ID: 100612. <https://doi.org/10.1016/j.eclinm.2020.100612>
- [13] Oberoi, S., Yang, J., Woodgate, R.L., Niraula, S., Banerji, S., Israels, S.J., Altman, G., Beattie, S., Rabbani, R., Askin, N., Gupta, A., Sung, L., Abou-Setta, A.M. and Zarychanski, R. (2020) Association of Mindfulness-Based Interventions with Anxiety Severity in Adults with Cancer: A Systematic Review and Meta-Analysis. *JAMA Network Open*, **3**, e2012598. <https://doi.org/10.1001/jamanetworkopen.2020.12598>
- [14] Bayrak, N.G., Uzun, S. and Kulakaç, N. (2021) The Relationship between Anxiety Levels and Anger Expression Styles of Nurses during COVID-19 Pandemic. *Perspectives in Psychiatric Care*, **57**, 1829-1837. <https://doi.org/10.1111/ppc.12756>