

基于女性生理期的功能性内衣需求设计研究

刘 祎

浙江理工大学服装学院, 浙江 杭州

收稿日期: 2023年10月20日; 录用日期: 2023年11月8日; 发布日期: 2024年1月31日

摘 要

内衣作为服装中的一个必不可少的分支门类, 近两年发展趋势逐渐向好, 同时整个行业的发展变化深受当今女性的个人需求意识变化影响, 女性穿着内衣的目的更多的为了舒适以及“悦己”, 但当今生理期内衣的功能设计等方面与女性切实的生理需求匹配度不高, 发展不够成熟, 存在着较大的市场空缺。本研究通过文献综述、问卷调查以及数据分析方法, 为生理期内衣产品设计开发提供了相关的参考依据、为消费者提供结合女性生理功能需求和审美设计需求的生理期内衣, 改善女性的生理健康卫生问题, 提升女性在生理期的生活质量。

关键词

功能性内衣, 内衣设计, 内衣需求, 生理期

Research on Functional Underwear Demand Design Based on Female Menstrual Period

Yi Liu

School of Fashion Design and Engineering, Zhejiang Sci-Tech University, Hangzhou Zhejiang

Received: Oct. 20th, 2023; accepted: Nov. 8th, 2023; published: Jan. 31st, 2024

Abstract

Underwear is an essential branch of clothing, and its development trend in the past two years has gradually improved, while the development and change of the entire industry are deeply affected by the changes in the consciousness of today's women's personal needs; women wear underwear more for comfort and "please yourself", but the functional design of underwear in today's menstrual period is not well matched with women's actual physiological needs. The development is not mature enough, there is a large market vacancy. Through literature review, questionnaire

文章引用: 刘祎. 基于女性生理期的功能性内衣需求设计研究[J]. 设计, 2024, 9(1): 1-13.

DOI: 10.12677/design.2024.91001

survey and data analysis methods, this study provides relevant reference for the design and development of menstrual underwear products, and provides consumers with menstrual underwear that combines women's physiological function needs and aesthetic design needs, so as to improve women's physiological health and hygiene problems and improve women's quality of life during menstrual period.

Keywords

Functional Underwear, Underwear Design, Underwear Needs, Menstrual Period

Copyright © 2024 by author(s) and Hans Publishers Inc.

This work is licensed under the Creative Commons Attribution International License (CC BY 4.0).

<http://creativecommons.org/licenses/by/4.0/>



Open Access

1. 引言

内衣作为服装中一个必不可少的分支门类，相较于国外欧美等国家虽然起步较晚，但在近几年呈现出欣欣向荣之势，根据相关机构专家的权威预测，在预计的十年里，内衣行业在全中国的服装制造行业中将保持 20% 的增长速度[1]。内衣行业市场化程度不断提高，内衣产品不断被细分，家居服、文胸、底裤等产品的专业化程度也逐步提高。内衣作为典型的女性消费品类，整个行业发展变化很大程度上受到当今女性的个人自我意识变化的影响。随着女性的自我本体意识越来越强烈，自主的思想意识以及独立的经济能力逐渐得到提高，女性穿着内衣的目的向“自我舒适”以及“悦己”转变。专注女性内衣市场的新锐品牌在近些年的新市场环境下如同雨后春笋，但当今国内生理期文胸、内裤产品并未得到广泛地普及，存在着较大的市场空缺。市场上已有的生理期文胸底裤较为多样，但是在款式、面料、版型上较为老气；缺少时尚设计感，不符合当代女性消费者追求自我个性以及舒适的需求，难以吸引年轻的消费群体，生理期内衣的功能设计等方面与女性切实的生理需求匹配度不高，需要在生产设计切实考虑生理期女性需求，便于抓住市场蓝海机遇。

2. 女性生理期及其特征变化概述

女性生理期又称经期、月经，是指有规律的、周期性的子宫出血，现代医学认为，月经是指伴随卵巢周期性变化而出现的子宫内膜周期性脱落及出血，月经的出现是女性生殖功能成熟的标志之一，生理期是女性豆蔻年华独有且必经的生理历程，但是却有大部分女性会遭受不同程度的痛经之扰。痛经常指的是女性在月经期下腹部痉挛性疼痛，可放射至腰部、阴部绞痛，头晕乏力，恶心、手脚冰冷、食欲不振等生理反应。生理性疼痛是女性生理期最常见的问题，生理性疼痛是指生理期间或生理期前后的腹部疼痛或肿胀，腰部酸痛、臀部疼痛和其他不适症状，严重影响生活和生活质量。生理上的痛苦主要分为原发性和继发性两个方面，原发性生理性疼痛称为功能性生理性疼痛，这是非骨盆处置性病变引起的生理性疼痛，下腹痛伴有恶心，呕吐，腹泻，眩晕和机能不全[2]；后者是子宫内膜异常移位、子宫腺肌病、子宫狭窄、盆腔炎、子宫过度后倾、等引起的生理性疼痛。

月经不仅仅会给女性身体带来异样以及不适感受，同时也会产生不良的心理反应，如过于紧张、焦虑的情绪等，若不能进行良好的处理和排解不正常的心理反应和生理感受，将直接影响人们的生活质量和心理健康，这在医学界被广泛接受，并形成了一个关于女性生理心理学的典型陈述，除了身体症状如

眩晕、头痛、腹泻、便秘外，还表现为焦虑、紧张、愤怒甚至忧郁等不良情绪，与女性黄体期的高孕激素水平增加等激素分泌有关[3]。女性若有孤独，缺乏同情心，异常兴奋，紧张，如压力综合症、抑郁症、神经质等不良情绪，则生理期的经前紧张症对她们的影响更明显和严重[4]。因此，经期紧张变现出来的身心综合征存在不同的个体之间的差异性，但生理期是女性一生必经的生理历程，一方面大多女性会经历腰腹酸胀、绞痛等原发性痛经症状，心理情绪起伏波动较大，另一方面，由于需排除经血，女性们时常受血液漏出的尴尬之扰，其对女性的正常生活造成了较严重的困扰与不便。

3. 生理期内衣的简要概括

内衣在服装中属于单独的一个门类，通常来说内衣是指贴身所穿的服装，是与人体接触最为亲密的服装，也被称作人体的第二层肌肤。内衣与人们的肌肤密切相贴，守护着人体的最后一层防线，而女性生理期则见证了女生独特的女性特征，陪伴女性度过一生以来的重要日子。生理期内衣则是指在女性生理期时具有特殊功能的文胸或底裤，如按摩身体缓解由于生理期带来的不适症状，或是吸收经血以及具有防止渗漏的特殊功能，避免生理期的一系列症状带给女性的焦虑和伤害。生理期内裤按防渗漏原理可以大致分为两类，一类是有专门的防水薄膜贴合类型，另一类是有专门的涂层面料防渗型。前者主要是在传统纺织服装面料基料上严密粘合一层防水的物理高分子塑料薄膜，从而达到防渗漏的目的[5]，而后者则是利用面料的后整理技术，在处理面料过程中加上防渗涂层来达到同样的效果。虽然仅从外表上看这两者相差无几，但是手感以及使用感受上有着明显区别，防水材料贴合型的生理内裤较薄抚摸起来有摩挲沙沙触感，而表面有专业涂层的生理内裤相对来说厚度较大，触感柔软。

4. 生理期内衣的市场需求调查

4.1. 调查目的与方法

通过发放调查问卷，调查当今女性生理期的反应症状以及对于生理期内衣的了解程度，同时调查女性对于生理期内衣的相关产品功能、设计、价格等多方面的需求，从而得出女性对生理期内衣设计的色彩、功能等方面的市场现实需求依据。本研究的调查主要面向青年女性群体，从她们对于生理期的症状以及对于生理期内衣的需求反馈，获取生理期内衣设计的理论依据。本研究主要运用线上问卷星网页制作“面向生理期女性需求的功能性内衣的调查”问卷，以及发放与回收。调查问卷主要分为四个部分，一是对于女性生理期情况的基本调查，二是生理期内衣的了解程度调查，三是女性对于生理期内衣的功能设计需求调查，四是对于生理期内衣的购买情况调查。通过微信、微博、互填问卷社区等方式进行调查发放。目前已发放 180 份，其中有效问卷 168 份，无效问卷 12 份。最后对问卷所得的数据进行 SPSS 数据分析，从中归纳整理得出女性对于生理期内衣的功能、色彩、款式等方面的需求偏好。

4.2. 问卷调查结果分析

4.2.1. 信效度分析

信效度分析分别是指可靠性和有效性。针对本论文的设计研究需求，需要了解分析问卷中消费者对于生理期内衣的功能设计需求部分的有效度、可信度研究，获得真实的消费者需求依据，为后续设计理论提供可靠的数据支撑。

从表 1 可知，消费者对于生理文胸功能需求的信度系数值为 0.803，研究数据信度系数值高于 0.8，说明对于人们所期望的生理文胸所拥有的功能的研究数据信度质量高，同时也说明信度水平较高，在后续的设计中可以作为功能需求参考。

Table 1. Cronbach reliability analysis table**表 1.** Cronbach 信度分析表

名称	校正项总计相关性 (CITC)	项已删除的 α 系数	Cronbach's α 系数
6, 您所期望的生理期文胸所拥有的功能——易穿脱	0.421	0.792	0.803
易清洗	0.364	0.798	
亲肤 0 感的上身体验	0.396	0.795	
睡觉可以不脱卸	0.416	0.795	
色彩较为明亮让人心情愉悦	0.526	0.779	
生理期胸部胀痛时罩杯不会压胸	0.446	0.789	
胸部按摩功能	0.646	0.761	
针灸理疗功能	0.592	0.769	
电磁脉冲理疗功能	0.624	0.764	

标准化 Cronbach's α 系数: 0.800。

Table 2. Cronbach reliability analysis table**表 2.** Cronbach 信度分析表

名称	校正项总计相关性 (CITC)	项已删除的 α 系数	Cronbach's α 系数
7, 您所期望的生理期内裤所拥有的功能——防渗漏	0.513	0.778	0.799
易清洗	0.474	0.785	
抑菌抗菌	0.532	0.777	
可以吸收一定量的血液(代替卫生巾/卫生棉/卫生杯)	0.450	0.792	
发热保暖	0.615	0.757	
按摩小腹	0.624	0.754	
吸收异味散发芳香	0.583	0.764	

标准化 Cronbach's α 系数: 0.812。

见表 2 可知, 消费者对于生理内裤的功能需求信度系数值为 0.799, 大于 0.7, 因而说明研究数据信度质量高。针对“CITC 值”, 分析项的 CITC 值均大于 0.4, 说明消费者所期望的生理内裤所拥有的功能之间具有良好的相关关系, 同时也说明信度水平良好。可用于进一步的研究分析。

Table 3. Cronbach reliability analysis table**表 3.** Cronbach 信度分析表

名称	校正项总计相关性(CITC)	项已删除的 α 系数	Cronbach's α 系数
8, 您所偏爱的生理期文胸颜色	0.552	-	0.708
9, 您所偏爱的生理期内裤颜色	0.552	-	

标准化 Cronbach's α 系数: 0.711。

见表 3 可知, 消费者在生理文胸、内裤的色彩选择需求上的信度系数值为 0.708, 大于 0.7, 因而说明研究数据信度质量很良好。针对“CITC 值”, 分析项的 CITC 值均大于 0.4, 说明消费者对于生理期内衣色彩的偏好选择之间具有良好的相关关系, 同时体现了信度水平良好。人们对于生理期文胸、内裤的色彩偏好数据可以作为设计参考依据。

Table 4. Cronbach reliability analysis table

表 4. Cronbach 信度分析表

名称	校正项总计相关性 (CITC)	项已删除的 α 系数	Cronbach's α 系数
12, 您所能接受的生理期文胸价格	0.684	0.596	
13, 您所能接受的生理期内裤价格	0.507	0.792	0.770
14, 您一年中在文胸内衣上所有的开支大概是多少?	0.646	0.645	

标准化 Cronbach's α 系数: 0.769。

见表 4 可知, 消费者在生理文胸底裤的价格消费选择、以及对于内衣产品的开支额度等反馈数据的信度系数值为 0.770, 大于 0.7, 因而说明研究数据信度质量很良好。针对“CITC 值”, 分析项的 CITC 值均大于 0.4, 说明消费者所能接受的生理期内衣价格与消费者在内衣上的所有开支分析项之间具有良好的相关关系, 同时也说明信度水平良好。

Table 5. Validity analysis table

表 5. 效度分析表

名称	效度分析结果			共同度(公因子方差)
	因子载荷系数			
	因子 1	因子 2	因子 3	
6, 您所期望的生理期文胸所拥有的功能——易穿脱	0.748	-0.108	0.312	0.669
易清洗	0.804	0.051	0.079	0.655
亲肤 0 感的上身体验	0.799	0.009	0.158	0.663
睡觉可以不脱卸	0.274	0.015	0.630	0.472
色彩较为明亮让人心情愉悦	0.001	0.364	0.659	0.566
生理期胸部胀痛时罩杯不会压胸	0.572	0.147	0.294	0.435
胸部按摩功能	-0.014	0.571	0.653	0.752
针灸理疗功能	-0.089	0.560	0.654	0.749
电磁脉冲理疗功能	-0.041	0.635	0.603	0.768
7, 您所期望的生理期内裤所拥有的功能——防渗漏	0.827	0.223	-0.099	0.743
易清洗	0.847	0.170	-0.101	0.757
抑菌抗菌	0.846	0.222	-0.128	0.782
可以吸收一定量的血液(代替卫生巾/卫生棉/卫生杯)	0.165	0.503	0.300	0.370
发热保暖	0.111	0.813	0.202	0.715
按摩小腹	0.141	0.829	0.154	0.731

续表

吸收异味、散发芳香	0.215	0.741	0.054	0.599
特征根值(旋转前)	5.733	3.603	1.091	-
方差解释率%(旋转前)	35.834%	22.518%	6.817%	-
累积方差解释率%(旋转前)	35.834%	58.351%	65.168%	-
特征根值(旋转后)	4.480	3.490	2.457	-
方差解释率%(旋转后)	28.000%	21.811%	15.357%	-
累积方差解释率%(旋转后)	28.000%	49.811%	65.168%	-
KMO 值		0.852		-
巴特球形值		1725.920		-
<i>df</i>		120		-
<i>p</i>		0.000		-

使用 KMO 和 Bartlett 检验进行效度验证,从表 5 可以看出:KMO 值为 0.852, KMO 值大于 0.8, 在问卷中, 消费者对于生理文胸、内裤的功能需求期望的研究数据效度非常好。消费者对于生理文胸、内裤的功能需求期望能够作为后续生理文胸、内裤设计的数据来源依据。

4.2.2. 相关度分析

主要分析女性生理期的症状与其所期望的生理文胸、内裤功能设置之间的相关度; 以便在后续的生理文胸、内裤的设计中, 把握特定的生理症状与生理期内衣的功能之间的联系, 以满足女性对于生理期内衣的特殊功能需求。

Table 6. Pearson related tables

表 6. Pearson 相关表

	Pearson 相关 - 标准格式					
	3 (胸部胀痛, 感觉有硬块)	3 (腰腹酸胀)	3 (下腹撕裂感疼痛)	3 (下腹感觉较凉)	3 (有经血异味感)	3 (心情烦闷, 就很烦)
6, 您所期望的生理期文胸所拥有的功能——易穿脱	-0.026	-0.008	0.047	-0.080	0.105	-0.022
易清洗	-0.020	-0.032	0.005	-0.039	0.138	0.057
亲肤 0 感的上身体验	0.052	0.014	-0.051	-0.152*	0.020	0.099
睡觉可以不脱卸	-0.016	-0.145	0.175*	-0.117	-0.005	0.012
色彩较为明亮让人心情愉悦	0.010	-0.078	0.084	-0.013	0.238**	-0.048
生理期胸部胀痛时罩杯不会压胸	0.153*	-0.071	-0.000	0.019	0.087	0.081
胸部按摩功能	0.166*	-0.156*	0.077	-0.038	0.111	-0.025
针灸理疗功能	0.061	-0.162*	0.096	0.062	0.107	-0.108
电磁脉冲理疗功能	0.154*	-0.059	0.069	0.025	0.157*	-0.076
7, 您所期望的生理期内裤所拥有的功能——防渗漏	-0.013	0.145	-0.031	-0.007	0.063	0.174*
易清洗	-0.031	0.127	-0.012	0.002	0.089	0.113

续表

抑菌抗菌	0.031	0.112	-0.063	0.044	0.037	0.131
可以吸收一定量的血液 (代替卫生巾/卫生棉/卫生杯)	0.202**	-0.157*	0.140	0.029	0.036	-0.091
发热保暖	0.123	-0.106	0.113	0.231**	0.197**	0.004
按摩小腹	0.088	-0.125	0.132	0.109	0.197**	0.051
吸收异味 散发芳香	-0.029	0.023	-0.006	0.036	0.184*	0.001

* $p < 0.05$; ** $p < 0.01$.

从表 6 可知, 利用相关分析去研究女性在生理期会出现的症状和所期望的生理期文胸、内裤所拥有的功能, 共 16 项之间的相关关系, 相关关系的强弱情况使用 Pearson 相关系数去表达。具体分析后可以得出:

胸部胀痛, 感觉有硬块, 的症状与生理期胸部胀痛时罩杯不会压胸, 胸部按摩功能, 电磁脉冲理疗功能, 可以吸收一定量的血液(代替卫生巾/卫生棉/卫生杯)共 4 项之间全部均呈现出显著性, 相关系数数值分别是 0.153, 0.166, 0.154, 0.202, 全部均大于 0, 意味着这 4 项之间有着正相关关系。下腹感觉较凉和发热保暖之间的相关系数数值为 0.231, 并且呈现出 0.01 水平的显著性, 因而说明下腹感觉较凉和发热保暖之间有着显著的正相关关系。

Table 7. Pearson related tables

表 7. Pearson 相关表

	Pearson 相关 - 标准格式					
	3 (胸部胀痛, 感觉有硬块)	3 (腰腹酸涨)	3 (下腹撕裂感疼痛)	3 (下腹感觉较凉)	3 (有经血异味感)	3 (心情烦闷, 就很烦)
8 (彩色)	0.027	-0.090	0.131	-0.047	0.067	-0.169*
8 (多色彩拼接)	0.112	0.048	0.128	-0.027	0.037	-0.172*
8 (黑)	0.073	0.178*	-0.065	0.069	-0.003	0.224**
8 (白)	0.037	0.103	-0.057	0.210**	0.135	0.140
8 (灰)	0.092	0.236**	-0.054	0.051	0.125	0.254**
8 (肤色)	0.073	-0.005	-0.061	-0.039	0.032	0.096
9 (彩色)	0.122	-0.052	0.065	-0.071	0.088	0.084
9 (多色彩拼接)	0.156*	0.081	-0.008	-0.057	-0.095	-0.187*
9 (黑)	-0.015	0.078	0.016	0.101	0.045	0.121
9 (白)	-0.099	0.066	0.001	0.179*	0.019	0.041
9 (灰)	0.082	0.198**	-0.063	0.092	0.138	0.240**
9 (肤色)	0.027	-0.024	-0.094	0.012	0.061	0.024

* $p < 0.05$; ** $p < 0.01$.

从表 7 可知, 利用相关分析去研究女性在生理期的症状和对于文胸底裤的色彩选择偏好等共 12 项之间的相关关系, 相关关系的强弱情况使用 Pearson 相关系数来展现。具体分析可知:

症状胸部胀痛, 感觉有硬块与 9 (多色彩拼接)共 1 项之间全部均呈现出显著性, 相关系数值分别是 0.156, 全部均大于 0, 意味着胸部胀痛, 感觉有硬块与 9 (多色彩拼接)共 1 项之间有着正相关关系。

症状腰腹酸胀与 8 (黑), 8 (灰), 9 (灰)共 3 项之间全部均呈现出显著性, 相关系数值分别是 0.178, 0.236, 0.198, 全部均大于 0, 意味着腰腹酸胀与 8 (黑), 8 (灰), 9 (灰)共 3 项之间有着正相关关系。

症状下腹感觉较凉与 8 (白), 9 (白)共 2 项之间全部均呈现出显著性, 相关系数值分别是 0.210, 0.179, 全部均大于 0, 意味着下腹感觉较凉与 8 (白), 9 (白)共 2 项之间有着正相关关系。

症状有经血异味感与 8 (彩色), 8 (多色彩拼接), 8 (黑), 8 (白), 8 (灰), 8 (肤色), 9 (彩色), 9 (多色彩拼接), 9 (黑), 9 (白), 9 (灰), 9 (肤色)共 12 项之间均不会呈现出显著性, 相关系数值分别是 0.067, 0.037, -0.003, 0.135, 0.125, 0.032, 0.088, -0.095, 0.045, 0.019, 0.138, 0.061, 全部均接近于 0, 并且 p 值全部均大于 0.05, 意味着症状有经血异味感与 8 (彩色), 8 (多色彩拼接), 8 (黑), 8 (白), 8 (灰), 8 (肤色), 9 (彩色), 9 (多色彩拼接), 9 (黑), 9 (白), 9 (灰), 9 (肤色)共 12 项之间均没有相关关系。

心情烦闷, 就很烦症状与 8 (彩色), 8 (多色彩拼接), 8 (黑), 8 (灰), 9 (多色彩拼接), 9 (灰)共 6 项之间的相关关系系数值呈现出显著性, 具体来看, 3 (心情烦闷, 就很烦)和 8 (彩色)之间的相关系数值为 -0.169, 并且呈现出 0.05 水平的显著性, 因而说明 3 (心情烦闷, 就很烦)和 8 (彩色)之间有着显著的负相关关系。和 8 (多色彩拼接)之间的相关系数值为 -0.172, 并且呈现出 0.05 水平的显著性, 因而说明 3 (心情烦闷, 就很烦)和 8 (多色彩拼接)之间有着显著的负相关关系。但此症状和 8 (黑)之间的相关系数值为 0.224, 并且呈现出 0.01 水平的显著性, 因而说明心情烦闷, 就很烦症状和 8 (黑)之间有着显著的正相关关系, 和 8 (灰)之间的相关系数值为 0.254, 并且呈现出 0.01 水平的显著性, 因而说明和 8 (灰)之间有着显著的正相关关系。

根据问卷调查结果以及利用 SPSS 数据分析后, 从中能够归纳整理出女性在生理期主要的症状以及对于生理期内衣的功能、色彩、款式等方面的功能需求偏好, 以及对于生理期内衣消费价值取向需求, 为后续的设计提供数据支撑。

5. 女性对于生理期内衣的产品需求分析

通过问卷调查的数据分析结果, 结合马斯洛的需求层次理论体系, 能够得出女性对于生理期内衣消费需求层次可以分为这几个方面: 高性价比需求、高审美需求、科技功能的需求、产品细分需求、注重内心的自我需求。

1) 高性价比需求:

随着女性的经济独立性逐渐增强, 可支配收入增多, 以及理性健康的消费理念逐渐发展完善, 在消费水平逐渐升级的基础上, 人们越来越关注产品的性价比与实用价值。现如今的新兴女性消费者不会盲目的一概追求低价产品, 更多人注重对于品质、穿着体验与功效的追求。根据调查结果, 绝大部分女性在选择生理文胸时的价格范围处于 50~200 元这一区间, 选择生理内裤的可接受价格范围则处于 25~100 元这一区间。大部分消费者对于生理期内衣的价格度接受仍处于追求较高品质性价比的范围区间。

2) 高审美需求:

互联网可视化宣传运营的井喷式发展, 经济水平不断提升, 人们的审美也在不断升级换代, 对于产品的外观条件要求逐渐提高, 在消费时被产品颜值吸引而买单的概率大大提升。根据调查结果, 现如今的女性在选购生理期内衣时, 偏向于肤色, 以及经典耐看的黑白灰色彩; 超过半数女性在选择生理内裤时则会选择黑色, 款式上倾向于较为时尚百搭的中腰三角裤。

3) 科技功能的需求:

如今消费水平不断革新与升级, 消费者们越来越注重生理期内衣带来的新的功能体验, 新兴科学技

术的运用让如今的许多内衣都有新的功能与健康舒适的穿着体验。在调查中,对于生理文胸的易清洗,亲肤无感的穿着体验以及对于生理期胸部胀痛不压胸的功能需求较多,而对于生理内裤则是追求抗菌抑菌、易清洗、以及防渗漏的相关功能需求。

4) 产品细分需求:

人们的生活质量水平在不断提高,对于产品的需求追求以及品种选择也在不断扩大,产品功能的进一步细分,更方便进一步地占据产品消费市场,也将成为未来市场的新需求。如随着疫情而慢慢发展起来的家居服、leggings 健身裤、运动内衣等小众产品逐渐走向大众视野,以前并未得到市场回应与满足的生理期内衣需求也开始逐渐显现。

5) 注重内心的自我需求:

随着女性的自我意识不断增强,女性不再单纯以取悦为目的而购买内衣,而是更加注重个人的内心舒适的愉悦以及穿着体验,偏好能够让自己产生情感共鸣以及有利身心的功能性产品和商品服务。

6. 研究结论

1) 色彩

现如今女性消费群体渴望具有较高品质、颜值与特殊防护功能的生理期内衣。对于生理文胸的选择偏向于肤色,其次是黑色、白色、灰色;对于生理内裤的选择偏好则是依次选择以黑、白、灰为主,故在进行生理期内衣设计时,可以以经典耐看的黑色、白色、灰色、肤色为主。

2) 款式

款式上则喜爱舒适的背心式文胸以及包容性较强的中腰三角裤。对于生理期文胸的款式偏好于包容性强的无背扣背心式文胸,功能偏向于易清洗、亲肤零感的上身体验、易穿脱的功能,对于生理文胸的胸部按摩功能、针灸理疗功能、电磁脉冲理疗等功能接受偏好程度较低;对于生理期底裤的偏好于中腰三角裤的舒适时尚版型,功能仍然偏向于传统的抗菌抑菌、易清洗、防渗漏,对于新兴的吸收经血(可代替卫生巾等产品)功能、发热保暖、按摩小腹等功能的接受度仍有待提高。生理底裤。

3) 功能

在调查中,对于生理文胸的易清洗,亲肤无感的穿着体验以及由于生理期胸部胀痛症状产生的不压胸的功能需求较多。因此,在面料的选择上可以采用亲肤无痕的随心裁面料,以及高弹莱卡、亲肤莫代尔面料,针对生理期的胀乳问题有较大的包容感的穿着体验,在工艺上可以采用无缝点胶技术取代传统的缝合工艺,同时结合热压技术,让胸部自由舒展,减少对胸部的压迫。而对于生理文胸的胸部按摩功能、针灸理疗功能、电磁脉冲理疗等功能接受偏好程度较低。

生理内裤的功能选择偏好则是追求抗菌抑菌、易清洗、以及防渗漏的相关功能需求,而对于现如今发展较为前沿的吸收经血(可代替卫生巾等产品)功能、发热保暖、按摩小腹等功能的接受度较低。故在设计时可采用石墨烯抗菌底裆,CLEANCOOL 康纶航天抗菌吸湿速干纤维等,以及增加轻薄亲肤的防水层、防渗面料。

根据研究调查显示,女性对于生理期内衣的了解程度不高,但在了解生理期内衣的相关科普知识后将愿意购买相关的生理期内衣产品。究其原因可知,生理期内衣产品的宣传以及科学普及的程度不高,造成群众对生理期内衣的认知度、了解程度较低,生理期内衣的产品信用形象在消费者心中仍未成熟建立,会造成消费者难以为生理期文胸内裤产品买单。我们需要加强对于生理期内衣这类功能性产品的设计与开发研究,与时俱进,将现如今女性的现实审美需求与功能需求结合到产品的开发设计研究中,密切关注消费者的需求走向,跟上新时代女性的特殊生理需求,开发出符合消费者心理预期以及功能需求的生理期内衣,与市场接轨。另一方面,在如今社群互联网经济的不断发展以及自媒体发展的新时代,

大多数消费者会选择在阅读相关生理期内衣科普文章后；以及自己身边亲近的朋友推荐、个人信任以及喜欢的博主推荐下购买相关产品。新媒体时代促成新的线上购买以及新社群推广模式，在这个大背景下，我们不能闭门造车，需要相关的内衣企业以及机构对现如今的生理期内衣背书，加大对于生理期内衣的宣传，以全新和更加有创新活力的方式迎接新时代。

参考文献

- [1] 王红. 基于女性消费价值取向的内衣设计研究与应用[D]: [硕士学位论文]. 杭州: 浙江理工大学, 2013.
- [2] 秦晔, 李自强. 女大学生生理期疼痛发作与其自我效能感以及特质焦虑的相关研究[J]. 当代教育实践与教学研究, 2020(6): 235-236+244.
- [3] 朱延丹. 女大学生生理期心理调适问题探析——基于生理健康视角[J]. 赣南师范学院学报, 2016, 37(2): 123-124.
- [4] 邓颖妍, 熊晨璐, 赖玉婷, 等. 女大学生生理期情绪变化及相关激素的关系[J]. 第二军医大学学报, 2011, 32(8): 884-888.
- [5] 顾明月, 张英姿, 张技术. 面向生理期女性的功能内裤需求调研与改良设计[J]. 纺织科技进展, 2020(10): 22-24+38.

附录：调查问卷

面向生理期女性需求的功能性内衣的调查

1) 请问您的性别是[单选题]

- 男(谢谢各位男性同胞们点入，欢迎转手发给您身边的女性同胞们，谢谢你们~会有好运 da)
- 女

2) 请问您的年龄是[单选题]

- 15岁~20岁(不包含) 20岁~30岁(不包含)
- 30岁~40岁(不包含) 40岁及以上

3) 您在生理期会出现的症状[多选题]

- 胸部胀痛，感觉有硬块
- 腰腹酸胀
- 下腹撕裂感疼痛
- 下腹感觉较凉
- 有经血异味感
- 心情烦闷，就很烦
- 其他

4) 请问您之前了解生理文胸/内裤吗? [单选题]

- 没听说过
- 仅听说过但未穿过
- 了解生理文胸/内裤并且穿过
- 每月生理期必穿，不穿就没有安全感

5) 您所了解到的市面上的生理期内裤[多选题]

- 内外
- 爱慕
- 维珍妮
- 优衣库
- 黛安芬
- 华歌尔
- 浪莎
- 猫人
- 南极人
- THINX
- relief 如里

- Aisle
- Modibodi
- Good moon moon
- knix
- 其他

6) 您所期望的生理期文胸所拥有的功能[矩阵文本题] [输入 0 到 100 的数字]*

- 易穿脱 _____
- 易清洗 _____
- 亲肤 0 感的上身体验 _____
- 睡觉可以不脱卸 _____
- 色彩较为明亮让人心情愉悦 _____
- 生理期胸部胀痛时罩杯不会压胸 _____
- 胸部按摩功能 _____
- 针灸理疗功能 _____
- 电磁脉冲理疗功能 _____

7) 您所期望的生理期内裤所拥有的功能[矩阵文本题] [输入 0 到 100 的数字]*

- 防渗漏 _____
- 易清洗 _____
- 抑菌抗菌 _____
- 可以吸收一定量的血液(代替卫生巾/卫生棉/卫生杯) _____
- 发热保暖 _____
- 按摩小腹 _____
- 吸收异味、散发芳香 _____

8) 您所偏爱的生理期文胸颜色[多选题]

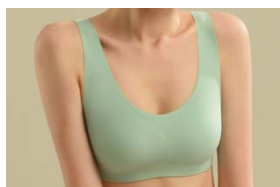
- 彩色
- 多色彩拼接
- 黑
- 白
- 灰
- 肤色

9) 您所偏爱的生理期内裤颜色[多选题]

- 彩色
- 多色彩拼接
- 黑

- 白
- 灰
- 肤色

10) 您所偏爱的生理期文胸款式[单选题]



背心式(无背扣)



背心式(有背扣)



鸡心前开口式

11) 您所偏爱的生理期内裤款式[单选题]



高腰三角裤



中腰三角裤



低腰三角裤



高腰平角裤

12) 您所能接受的生理期文胸价格[单选题]

- 50~100
- 100~200
- 200~300
- 300~500
- 500~1000
- 1000 以上

13) 您所能接受的生理期内裤价格[单选题]

- 25~50
- 50~100
- 100~200
- 200 以上

14) 您一年中在文胸内衣上所有的开支大概是多少? [单选题]

- 100 以下
- 100~200
- 200~500
- 500~1000
- 1000~1500
- 1500 以上

15) 您在何种情况下会购买生理期内衣产品[多选题]

- 身边朋友推荐
- 看到了吸引人的相关广告
- 阅读了相关文章信息的科普
- 自己喜欢的博主，up 安利
- 自己喜欢的偶像明星代言了相关产品
- 店内导购推荐