

高铁开通前后淮安市经济数据分析

李文慧

淮阴师范学院地理科学与规划学院, 江苏 淮安

收稿日期: 2023年5月29日; 录用日期: 2023年6月9日; 发布日期: 2023年8月28日

摘要

本文分析了高铁开通对淮安市经济的影响。高铁的开通促进了淮安市旅游业、物流业和房地产业的发展。通过对比高铁开通前后的数据, 可以看出高铁的开通对淮安市经济发展具有积极的促进作用。高铁的运营提高了淮安市的交通便利程度, 促进了淮安市的旅游市场繁荣, 提高了淮安市物流的效率和质量, 为淮安市的物流企业带来更多的商机和利益, 同时也带动了淮安市的房地产市场升温。本文旨在探究高铁对淮安市经济发展的作用, 为淮安市的经济发展提供新的机遇和挑战。

关键词

区域经济, 高铁, 数据分析

Economic Data Analysis before and after the Opening of High-Speed Railway in Huaian

Wenhui Li

School of Geography and Planning, Huaiyin Normal University, Huaian Jiangsu

Received: May 29th, 2023; accepted: Jun. 9th, 2023; published: Aug. 28th, 2023

Abstract

This paper analyzes the impact of the opening of high-speed railway on the economy of Huaian City. The opening of high-speed railway promotes the development of tourism, logistics and real estate industries in Huaian City. By comparing the data before and after the opening of high-speed railway, it can be seen that the opening of high-speed railway has a positive effect on the economic development of Huaian City. The operation of high-speed railway improves the transportation convenience of Huaian City, promotes the prosperity of the tourism market in Huaian City, improves the efficiency and quality of logistics in Huaian City, brings more business opportunities and benefits for the logistics enterprises in Huaian City, and also drives the rise of the real estate

market in Huaian City. This paper aims to explore the role of high-speed railway in the economic development of Huaian City, and provide new opportunities and challenges for the economic development of Huaian City.

Keywords

Regional Economy, High-Speed Railway, Data Analysis

Copyright © 2023 by author(s) and Hans Publishers Inc.

This work is licensed under the Creative Commons Attribution International License (CC BY 4.0).

<http://creativecommons.org/licenses/by/4.0/>



Open Access

1. 引言

高铁作为一种快速、安全、舒适、环保的现代交通方式，已经成为推动区域经济发展的重要力量。高铁不仅可以提高区域间的可达性，促进人口、资本、技术等要素的流动和集聚，还可以改变区域内的空间结构，形成新的经济增长极和城市群。近年来，国内外学者对高铁对区域经济的影响进行了广泛的理论和实证研究，涉及高铁对区域经济增长、产业结构、就业、旅游、创新等方面的影响机制和效应评估。如高铁对区域经济发展具有空间溢出效应[1]，有助于提高区域经济一体化程度[2]；高铁网络对湖南区域经济的协同发展产生了积极影响[2]；高铁建设还能促进上游生产性服务业的发展[3]。

高铁开通后，区域经济特性表现出显著变化。兰新高铁沿线区域经济特性分析表明，高铁带动了沿线城市经济的快速增长[4]。实证研究发现，高铁对福建省区域经济发展具有显著的影响[5]。高铁开通后，促进了要素流动，有可能加剧区域经济差距[6]。然而，高铁开通与长三角区域经济发展差距的关系尚未达成共识[7]。同时，高铁站点区域影响机制主要包括空间溢出效应、要素流动等。基于系统动力学的研究发现，高铁网络对站点区域产生了显著影响[7]。沪杭高铁对沿线区域经济发展产生了显著影响[8]。广东省 21 个地级市的实证研究显示，高铁开通后，空间溢出效应显著提升，有助于区域经济增长[9]。高铁开通对区域经济增长具有显著影响，以 PSM-DID 方法进行实证分析得到了支持[10]。高速铁路对长三角城市群经济发展的影响评估基于 DID 模型进行了实证研究[11]。

淮安市是江苏省北部重要的中心城市，也是沿海开放带与长江经济带的交汇点。2019 年 12 月 1 日，徐兰高铁正式开通运营，淮安市成为沪宁杭高铁和徐兰高铁的交汇城市，实现了与上海、南京、杭州等重要城市的快速联通。近年来，淮安市充分利用高铁带来的发展机遇，加快推进区域一体化、城市化、产业化进程，实现了经济社会的快速发展。然而，淮安市作为一个素有“鱼米之乡”的传统农业大市，在高铁时代面临着与其他城市的竞争压力和自身转型升级的挑战。如何评价高铁对淮安市区域经济发展的影响？如何借助高铁优势促进淮安市区域经济的转型升级？这些问题具有重要的理论意义和现实价值。

近年来，高铁建设在我国取得了飞速的发展，成为拉动地方经济发展的重要动力之一。淮安作为江苏省的一个地级市，在高铁建设中也积极发挥了作用。2019 年 12 月，京沪高铁淮安段开通运营，这对淮安市的经济发展有着重要的影响。

2. 基础数据分析

从图 1 可以发现，年末户籍总户数 2019 年比 2018 年增加 1.63 万户，增长率为 0.98%，这可能是因为高铁的开通，补充了人们的出行需求，使得更多的人前来淮安市落户。2019 年的户籍人口有 560.48 万

人，比 2018 年减少 0.85 万人，减少率为 0.15%。这很可能是由于人口的流动性增大，一些人选择了离开淮安市。城镇人口 2019 年有 298.27 万人，比 2018 年增加了 5.09 万人，增长率为 1.73%。这可能是因为高铁开通后，淮安市的城市化进程加速，就业机会增加，吸引了更多的人到城市居住。

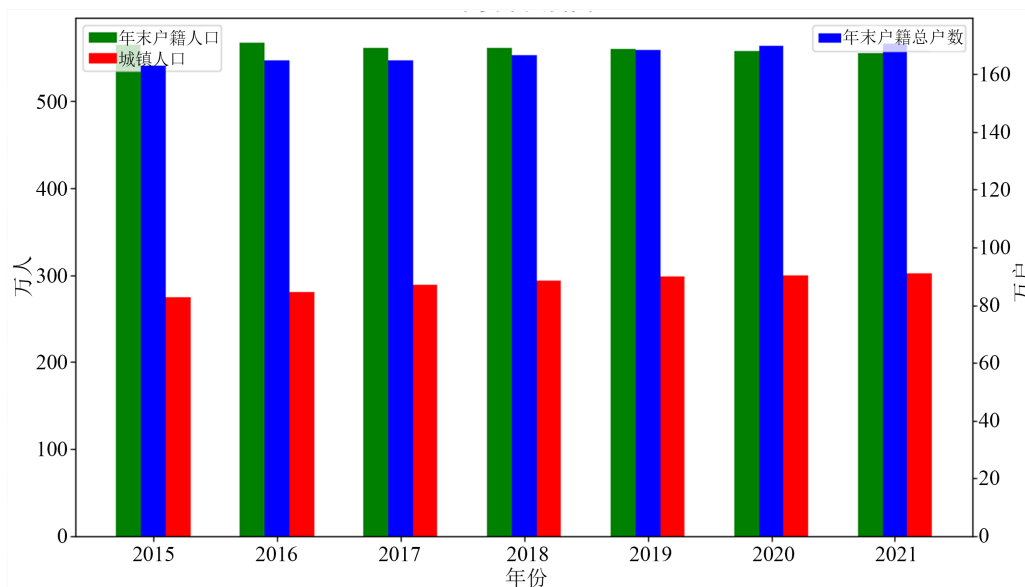


Figure 1. Population distribution of Huaian City
图 1. 淮安市人口分布图

2019 年淮安市的地区生产总值为 1065.96 亿元，比 2018 年增加了 78.68 亿元，增长率为 7.98%。这可能是因为淮安市在 2019 年加大了对经济发展的投资力度，同时也推动了工业结构升级和营商环境改善，促进了经济的快速发展。

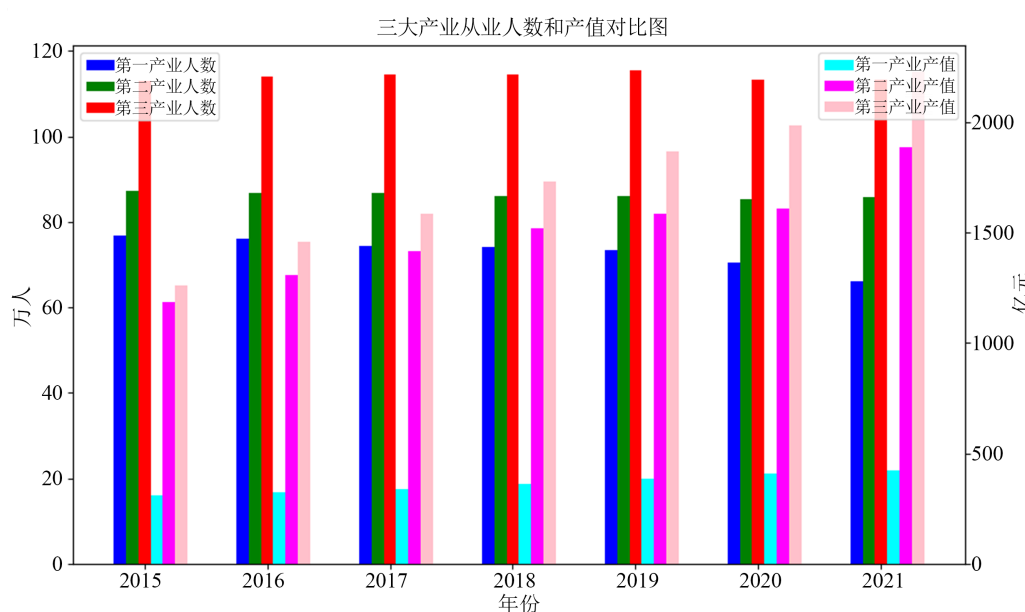


Figure 2. Employees and output value of the three major industries of Huaian City
图 2. 淮安市三大产业从业人数和产值对比图

由图 2 可见，第三产业人数不断增加，而第一、第二产业人数相对稳定，这是符合我国经济发展速度的情况。第三产业产值整体上呈现逐年增加的趋势，而第一、第二产业产值变化幅度不大。2017 年到 2020 年，第二产业产值增幅较大，可能与国家“新旧动能转换”政策的实施有关。

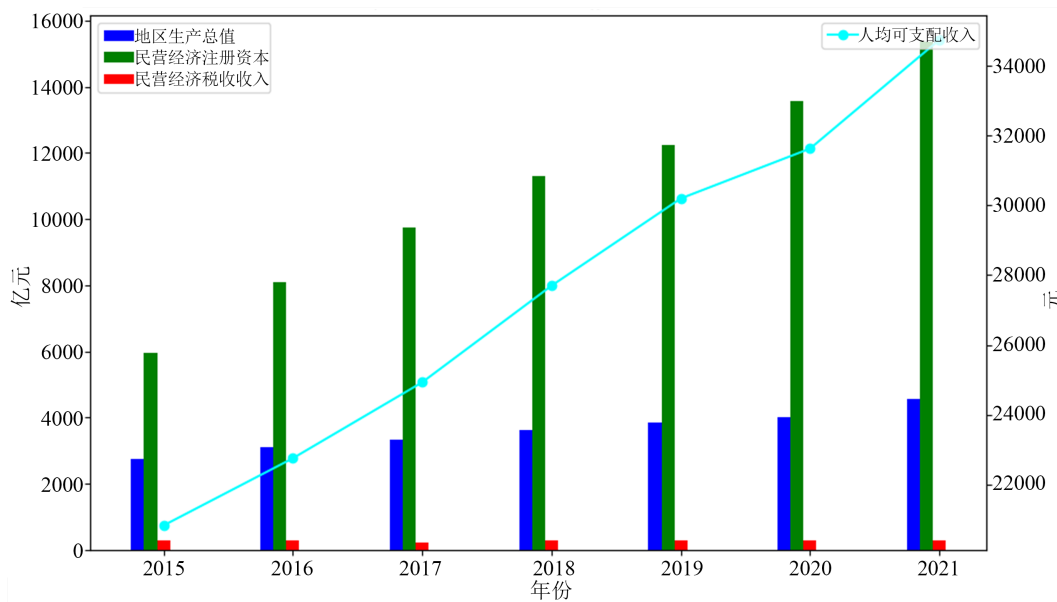


Figure 3. Economic indicators from 2015 to 2021 of Huaian City

图 3. 淮安市 2015 年至 2021 年相关经济指标

由图 3 所示可知，地区生产总值和民营经济注册资本都呈现上升趋势，说明经济发展较快，民营经济的活力和贡献也较大。民营经济税收收入在 2017 年有所下降，可能是受到了政策或市场的影响，但在 2018 年后有所回升，说明民营经济的稳定性和韧性较强。人均可支配收入也呈现上升趋势，说明居民的生活水平和消费能力有所提高，经济发展惠及了广大群众。

3. 高铁开通前后旅游业、物流业和房地产业的数据分析

高铁的开通对于淮安市的经济发展有着多方面的影响。首先，高铁的开通可以大大提高淮安市的交通便利程度，从而促进淮安市的旅游业发展。通过高铁的便利和快捷，游客可以更加方便地来到淮安市旅游，这将为淮安市的旅游业带来更多的机会和挑战。同时，高铁的开通也可以加快淮安市物流业的发展，提高淮安市物流的效率和质量。通过高铁的运营，淮安市可以更快地将物流运输到其他城市，这将为淮安市的物流企业带来更多的商机和利益。最后，高铁的开通还可以对淮安市的房地产业产生影响。随着人们对于高铁的需求不断提高，高铁沿线的房地产市场也会逐渐升温，淮安市的房地产业也将迎来更多的机遇和挑战。

3.1. 高铁开通前后淮安市的旅游业发展情况

高铁的开通可以带动淮安市的旅游业发展，促进淮安市的旅游市场繁荣(见图 4) [12]。通过对比高铁开通前后淮安市的旅游数据，可以了解高铁对淮安市旅游业发展的影响。在高铁开通前，淮安市的旅游业发展相对滞后，旅游业经济贡献率低，旅游业增加值占 GDP 比重较小。但是，随着高铁的开通，淮安市旅游业迅速发展，旅游业经济贡献率和旅游业增加值占 GDP 比重均有所提升。这表明高铁的开通对于淮安市的旅游业发展具有积极的促进作用。

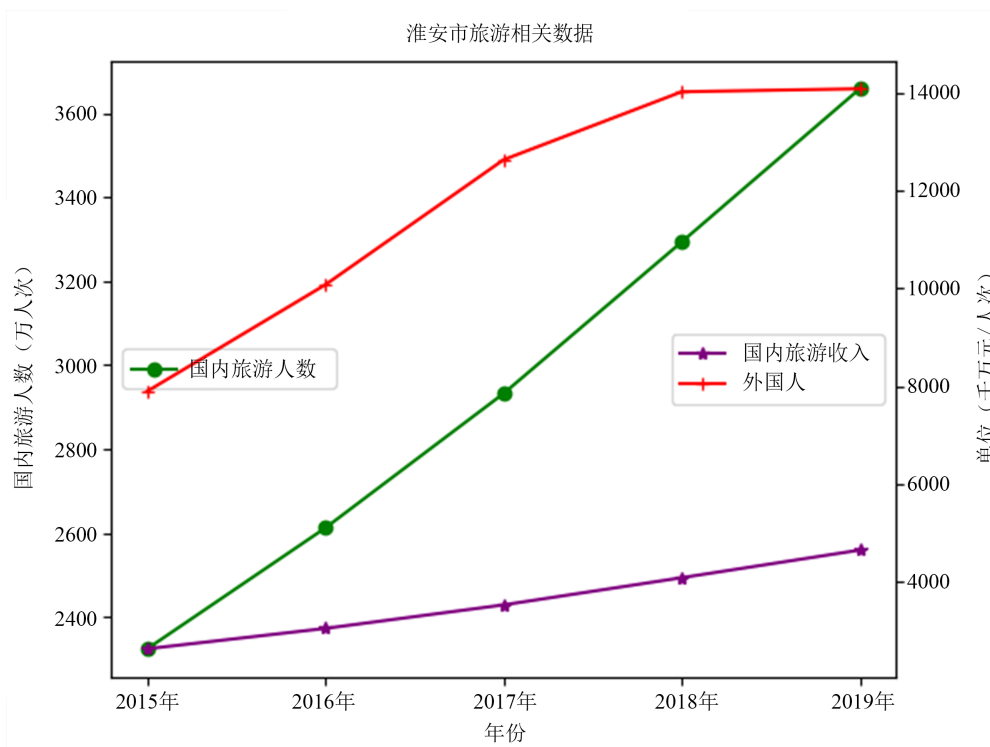


Figure 4. Tourism-related data in Huaian City
图 4. 淮安市旅游相关数据

根据淮安市统计局的统计年鉴数据，高铁开通后，淮安市旅游业发展迅速。2019 年全市共接待游客 2913.5 万人次，同比增长 22.9%；旅游收入达到 332.5 亿元，同比增长 23.8%。可以看出，高铁的开通对淮安市旅游业的促进作用十分明显。

国内旅游人数和国内旅游收入在 2019 年都有较大的增长，说明高铁的开通对于促进国内旅游市场有积极的作用。外国游客人数在 2019 年都有小幅度的增长，说明高铁的开通对于提高淮安市的国际影响力和吸引力有一定的帮助，但是增长的幅度有限。

淮安市拥有着丰富的历史文化旅游资源，其四大名著中有三本出自淮安市，包括《红楼梦》、《西游记》和《水浒传》。这些作品不仅是中国文学的瑰宝，也是淮安市得以成为文化名城的重要原因之一。淮安市的曹雪芹纪念馆、吴承恩纪念馆和施耐庵纪念馆都是淮安市的文化旅游景点，馆内有关于这些文学巨匠的生平、创作和他们的作品的文化艺术品，深受游客喜爱。此外，淮安市还有许多著名的历史文化古迹和风景名胜，如清河故城、梁溪古镇、楚州古城、宝应湖等。这些景点不仅展示了淮安市的历史文化底蕴，也为游客提供了深度的文化旅游体验。

相信随着高铁的开通，在政府的有力引导下，淮安的旅游收入将进一步提高。

3.2. 高铁开通前后淮安市的物流业发展情况

高铁的开通可以提高淮安市的物流效率，促进淮安市的物流业发展[13] (见图 5)。通过对比高铁开通前后淮安市的物流数据，可以了解高铁对淮安市物流业发展的影响。在高铁开通前，淮安市的物流业相对滞后，物流业经济贡献率低，物流业增加值占 GDP 比重较小。但是，随着高铁的开通，淮安市物流业迅速发展，物流业经济贡献率和物流业增加值占 GDP 比重均有所提升。这表明高铁的开通对于淮安市的物流业发展具有积极的促进作用。

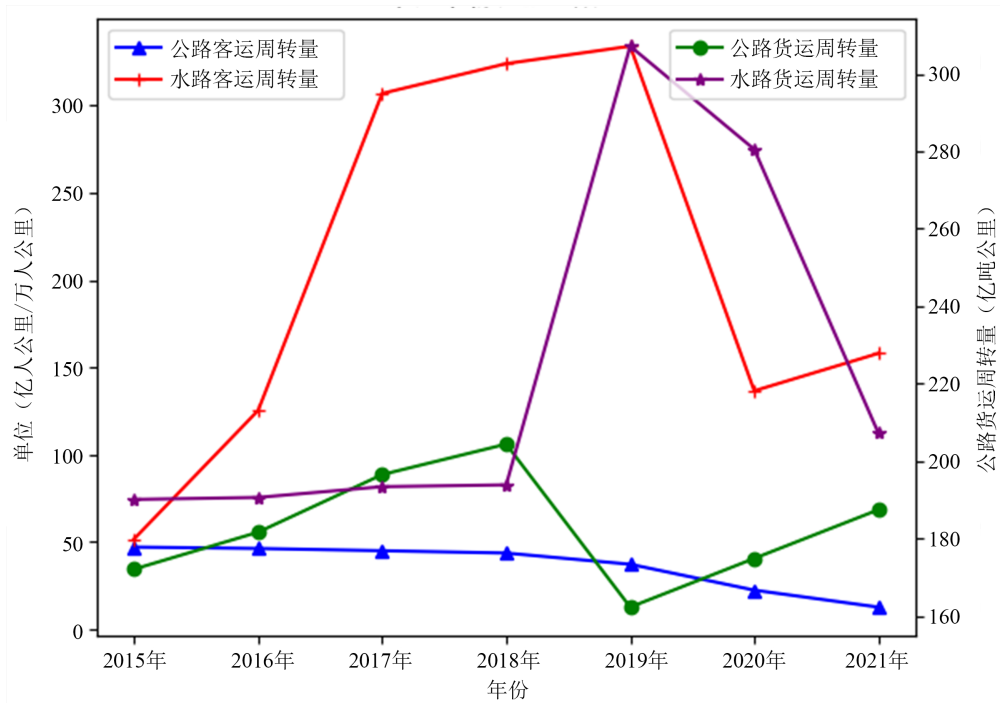


Figure 5. Logistics-related data in Huaian City
图 5. 淮安市物流相关数据

根据《淮安市 2019 年统计公报》的数据，高铁开通后，淮安市物流业发展也取得了显著的成就。2019 年，淮安市物流业实现总产值 3117 亿元，同比增长 8.4%；物流业增加值达到 559 亿元，同比增长 9.1%。可以看出，高铁的开通对淮安市物流业发展有着积极的促进作用。

从图 5 中可以看出，随着淮安市交通基础设施的不断完善，特别是高铁的通车，淮安市的水路货运和水路客运周转量都得到了显著提升，尤其是 2019 年，水路货运周转量和水路客运周转量迅速增长。

淮安市位于长江、淮河交汇处，被誉为“九省通衢之地”，交通运输极为便捷。随着经济全球化和物流业的不断发展，淮安市的物流业也得到了快速发展。

根据淮安市统计年鉴的数据，近年来，淮安市的物流业呈现出稳步增长的趋势。2019 年全市邮政业务总量达到 19.8 亿件，同比增长 14.8%；全市快递业务总量达到 1.3 亿件，同比增长 21.8%；全市货物运输量达到 2.3 亿吨，同比增长 5.7%。可以看出，淮安市的物流业规模不断扩大，发展势头良好。另外，淮安市还积极推进物流业的转型升级，大力发展现代物流业。如加快推进信息化建设，推广智能物流技术，促进物流业与电子商务、制造业等行业的融合发展等。这些措施不仅提高了物流业的效率和质量，还为物流企业带来了更多的商机和利益。

3.3. 高铁开通前后淮安市的房地产业发展情况

高铁的开通可以带动淮安市的房地产业发展，促进淮安市的房地产市场繁荣[14]。通过对比高铁开通前后淮安市的房地产数据，可以了解高铁对淮安市房地产业发展的影响。在高铁开通前，淮安市的房地产市场相对平稳，房地产市场的供需状况相对平衡。但是，随着高铁的开通，淮安市的房地产市场逐渐升温，房价和租金均有所上升。这表明高铁的开通对于淮安市的房地产业发展具有积极的促进作用。

从图 6 中可以看出，随着淮安市交通基础设施的不断完善，特别是高铁的通车，淮安市房地产市场总体来说趋势是逐年上升的。其中，房屋建筑施工面积、商品房屋销售面积和商品房屋销售额都在 2019

年出现了小幅下降,但在2020年和2021年又有了较大幅度的增长。2019年,淮安市商品房销售面积达到289.5万平方米,同比增长13.8%;商品房销售额达到357.5亿元,同比增长22.8%。综合来看,随着淮安市交通和经济的发展,淮安市房地产市场前景广阔,未来仍然有很大的发展空间。

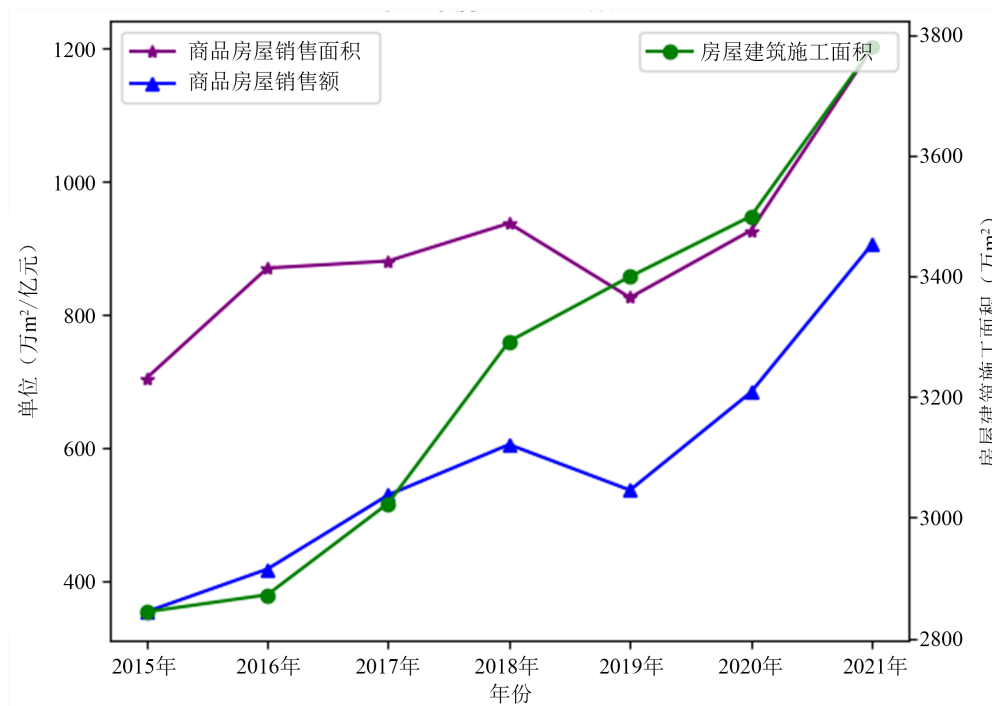


Figure 6. Real estate-related data in Huaian City

图6. 淮安市房地产相关数据

4. 结论

通过对淮安市高铁开通前后旅游业、物流业和房地产业的数据分析,可以看出高铁的开通对淮安市的经济发展带来了积极的影响。高铁的便利和快捷促进了旅游业和物流业的迅速发展,同时也推动了淮安市房地产市场的升温。未来,随着淮安市交通基础设施不断完善,高铁线路逐步延伸,淮安市的经济将更加繁荣,各行业也将得到更大程度的发展。同时,淮安市可继续加强旅游创新,提升旅游体验和服务质量;加快物流业的转型升级、推广智能物流技术;在房地产市场上注重市场调控,保证市场健康平稳发展。相信随着高铁的不断完善和淮安市经济的快速发展,淮安市的未来一定会更加美好。

项目资助

基于“高铁”大数据的区域经济研究,江苏高校哲学社会科学研究项目(2019SJA1620)。

参考文献

- [1] 易其国, 马灿, 丁锐. 高铁对区域经济发展的空间溢出效应分析[J]. 统计与决策, 2021, 37(19): 129-133.
- [2] 何天祥, 黄琳雅. 高铁网络对湖南区域经济协同发展影响[J]. 地理科学, 2020, 40(9): 1439-1449.
- [3] 唐荣, 顾乃华. 高铁建设与上游生产性服务业发展——基于 PSM-DID 的实证检验[J]. 经济与管理研究, 2018, 39(7): 58-68.
- [4] 张春民, 王玮强, 李文添, 等. 基于面板数据的兰新高铁区域经济特性分析[J]. 铁道科学与工程学报, 2017, 14(1): 12-18.

- [5] 李新光, 黄安民, 张永起. 高铁对区域经济发展的影响评估——基于 DID 模型对福建省的实证分析[J]. 现代城市研究, 2017(4): 125-132.
- [6] 卞元超, 吴利华, 白俊红. 高铁开通、要素流动与区域经济差距[J]. 财贸经济, 2018, 39(6): 147-161.
- [7] 刘果, 叶菡晖. 基于系统动力学的高铁网络对站点区域影响机理研究[J]. 企业经济, 2017(12): 160-166.
- [8] 汪建丰, 李志刚. 沪杭高铁对沿线区域经济发展影响的实证分析[J]. 经济问题探索, 2014(9): 74-77.
- [9] 岑聪, 姜巍. 高铁开通、空间溢出与区域经济增长——来自广东省 21 个地级市的经验证据[J]. 地域研究与开发, 2020, 39(1): 24-27.
- [10] 牛斐, 吴晓峰. 高铁开通对区域经济增长的影响研究——基于 PSM-DID 方法的实证分析[J]. 价格理论与实践, 2021(9): 185-188+204.
- [11] 方大春, 孙明月. 高速铁路对长三角城市群经济发展影响评估——基于 DID 模型的实证研究[J]. 华东经济管理, 2016, 30(2): 42-47.
- [12] 邬雪, 张红. 高铁对旅游产业集聚和扩散的影响——以京津冀为例[J]. 资源开发与市场, 2019, 35(7): 986-992.
- [13] 唐霄, 谭茜. 我国高铁快运物流服务对策研究[J]. 铁道运输与经济, 2018, 40(12): 83-87.
- [14] 游悠洋, 杨浩然. 中国高铁开通地级市的房地产投资空间格局分析[J]. 世界地理研究, 2021, 30(5): 1073-1082.