

# 开放大学学习中心组织设计优化及 质量评价研究初探

——以四川开放大学直属部为例

吴文嘉<sup>1</sup>, 赵鸿鹄<sup>2</sup>, 苏理华<sup>3</sup>

<sup>1</sup>四川开放大学文法学院, 四川 成都

<sup>2</sup>四川开放大学经管学院, 四川 成都

<sup>3</sup>四川开放大学教育学院, 四川 成都

收稿日期: 2021年9月27日; 录用日期: 2021年10月22日; 发布日期: 2021年10月29日

## 摘 要

基层学习中心是国家开放大学面向地方区域直接办学、培养人才、提供服务的终端, 高质量的学习中心是国家开放大学品牌和教育教学质量的重要保障。文章以原四川广播电视大学直属部学习中心为研究对象, 通过问卷调查的方式对其办学现状、学生需求、教学管理和支持服务存在问题进行了深入分析梳理, 以四川开放大学更名转型为契机, 提出了新型学习中心的办学定位、对组织结构和办学职能进行了优化, 提出了教育教学质量评价的策略, 从多个维度为各地方开放大学学习中心建设提出了思路和参考。

## 关键词

开放大学, 学习中心, 组织设计优化, 质量评价

# Research on Organizational Design Optimization and Quality Evaluation of Learning Center in Open University

—Taking the Department Directly under the Open University of  
Sichuan as an Example

Wenjia Wu<sup>1</sup>, Hongyao Zhao<sup>2</sup>, Lihua Su<sup>3</sup>

<sup>1</sup>Grammar School, The Open University of Sichuan, Chengdu Sichuan

<sup>2</sup>Economics and Management School, The Open University of Sichuan, Chengdu Sichuan

<sup>3</sup>College of Education, The Open University of Sichuan, Chengdu Sichuan

Received: Sep. 27<sup>th</sup>, 2021; accepted: Oct. 22<sup>nd</sup>, 2021; published: Oct. 29<sup>th</sup>, 2021

## Abstract

The grass-roots learning center is the terminal for the National Open University to directly run schools, train talents and provide services for local regions. A high-quality learning center is an important guarantee for the brand of the National Open University and the quality of education and teaching. Taking the learning center of the former Department directly under Sichuan Radio and Television University as the research object, this paper deeply analyzes and combs its school running status, student needs, teaching management and support services by means of questionnaire survey. Taking the opportunity of the renaming and transformation of Sichuan Open University, this paper puts forward the school running orientation of the new learning center, and optimizes the organizational structure and school running functions, this paper puts forward the strategies of education and teaching quality evaluation, and puts forward ideas and references for the construction of learning centers in local open universities from multiple dimensions.

## Keywords

Open University, Learning Center, Organization Design Optimization, Quality Evaluation

Copyright © 2021 by author(s) and Hans Publishers Inc.

This work is licensed under the Creative Commons Attribution International License (CC BY 4.0).

<http://creativecommons.org/licenses/by/4.0/>



Open Access

## 1. 引言

国家开放大学是2012年6月在中央广播电视大学基础上建立的一所新型高等学校,是我国集中力量发展终身教育的一个创举。到现阶段为止,其拥有工作总部1个、省级分部45个、行业学院14个、学习中心(教学点)4000个以上,在全国城乡实现了全面覆盖,面向所有成人提供办学服务,为人民群众实现终身学习提供了平台[1]。

## 2. 国家开放大学学习中心概述

国家开放大学学生的覆盖面很广,面向的社会需求也非常广泛。国家开放大学是以网络授课作为主要手段,通过网络教学实现与学生的沟通和交流,为学生提供便捷的学习条件。国家开放大学的发展体现出丰富的社会价值,并且受到了国家和社会的广泛关注。从不同价值层面上来看,国家开放大学学习中心的建设和完善能充分体现积极的社会作用。

### 2.1. 发展现状

目前来看,国家开放大学发展形势良好,但是也存在不少困难。国家开放大学办学区域广泛,由于以成人学生为主,学习基础和能力参差不齐,学习中心应按学生的具体情况开展教学安排。学习中心的

教学、教务支持服务都应该体现以学生为中心的导向。国家开放大学在办学实践中需要不断分析研究学生学习需求,寻找教学的切入点,同时也应该更好运用现代化网络技术、建设更丰富适合的学习资源、制定更精细的教学方案,引导学生根据自身实际需要开展学习,同时为学生提供学习辅导和服务支持。

## 2.2. 社会功能

国家开放大学学习中心一方面通过网络平台和在线教育技术实行了终身教育,学习中心更多应该体现咨询、辅导、考核的职能。充分满足学生的需求,服务社会。另一方面,学习中心还应向社会充分宣传终身学习教育理念。学习中心作为开放大学面向社会办学的终端窗口,除了实现社会教育功能外,还应对外宣传开放大学办学形象和品牌,引导普通民众对终身教育的正确价值观,进而满足民众对学习的需求,提升生活质量,从而实现人生价值目标。

## 3. 原四川广播电视大学直属部办学现状分析

四川开放大学创建于2020年12月,经省人民政府批复同意,由原四川广播电视大学更名成立。是四川省政府举办,以现代信息技术为支撑、以促进终身学习为使命、以“互联网+”为特征,面对社会成员开展开放教育的新型省管高校。主要承担推进四川开放教育体系建设,探索高等教育、职业教育与继续教育融合发展,服务四川全民终身学习的职责。

原四川广播电视大学直属部是四川电大直属办学实体,截止2020年6月在在校生规模达1600人左右,主要热门专业有工商管理、行政管理、会计学、土木工程、护理等,目前由直属学院教学管理科负责日常办学管理工作,具体组织机构如图1所示。

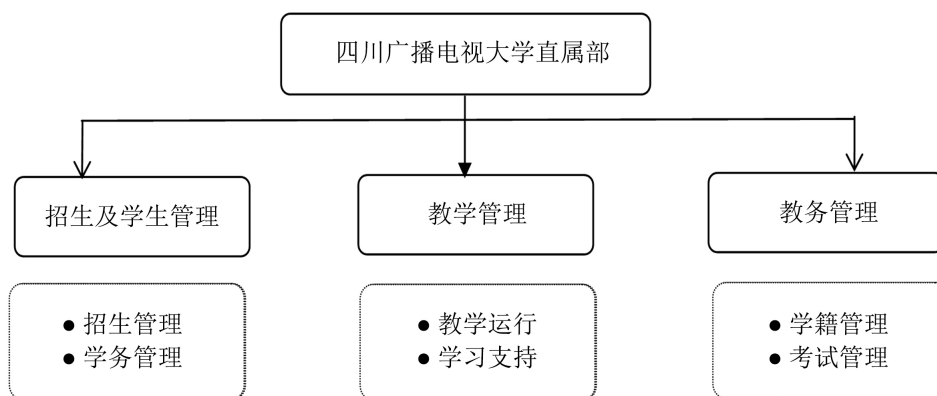


Figure 1. School running organization setting diagram of the Department directly under Sichuan Radio and Television University

图1. 四川广播电视大学直属部办学组织机构设置图

### 3.1. 直属部学习中心机构职能

1) 招生及学生管理:负责学习中心招生、学生工作,通过专门的学务专员为学生提供教学、教务等方面的学习支持服务工作,组织动员学生参与各类学生活动,参与校园文化建设,打造直属部办学品牌。

2) 教学管理:主要是负责学习中心教学计划的制定、课程的安排、师资的聘请、教学运行的监考、学生网上学习的辅导、毕业实践性环节安排等工作。

3) 教务管理:主要是负责学习中心学生学籍异动、课程注册、免修免考、各类考试的组织安排、学

位申请等工作。

### 3.2. 直属部学习中心办学现存问题

#### 3.2.1. 教学、教务管理细节工作有待提升

1) 大部分学习中心没有认真组织好面授教学,对网上教学没有明确要求,也没有按要求进行监督检查,教学计划、师资表、教师聘书、教学运行记录、教学评价记录等重要教学材料缺失,教学管理资料归类整理不齐,教学管理过程弱化。一些教学点并没有按照上报的课表开课,教学安排形同虚设。尽管之后教学点给予了相应的解释,但更多是推脱之词。部分教学点没有收集整理重难点课程的学习资源(包括期末复习指导等)。

2) 学籍管理细节执行不到位,虽然直属部制定了《学籍异动规定》、《学位申请流程》等具体制度文件,但是在具体执行过程中,由于人员疏漏,没有随时核查学生的基本信息。存在学生学籍信息有误、课程注册遗漏、图像采集照片遗失、形考未按时完成等失误。

#### 3.2.2. 学生工作思路有待提高、学生工作人员配置不够

##### 1) 思路有待提高

广播电视大学属于成人高校,学生多为成人,到校学习时间较短,与普通高校相比,这些条件都不利于学校工作的开展。尽管直属部通过学生会、各类学生活动、学报等方式率先对电大学生工作模式进行了开拓和探索。但是整体来看还是缺乏对成人学生工作的科学规划,未能形成长效机制,学生工作创新思路不足,合理统筹性尚待提高。

##### 2) 建章立制不够

与普通高校的学生相比,开放教育学生以成人,学习基本情况区别很大,目前国内针对成人学生工作没有太多现成可借鉴经验,只能采用“摸着石头过河”的思路,一研究一边探索的办法。直属部在学生工作方面着重于活动的策划和组织,在工作制度方面相对缺失,应该逐步完善适应开放教育学生工作的规章制度。

##### 3) 人员配置不够

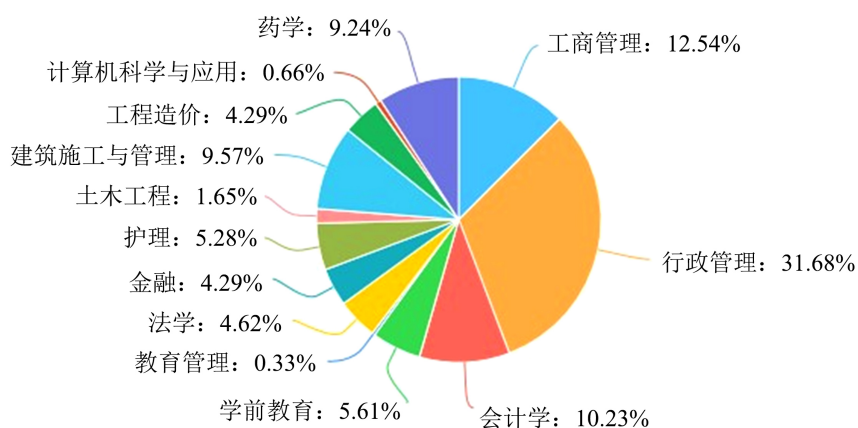
直属部学生工作人员目前仅有 1 名人员,而且还是兼职,同时没有设立专门的学生工作机构,其部门职能由教学管理部门承担。虽然学校为直属部学生工作预算了一定的经费,但是由于人手和机构缺失,使得学生工作不能很好的开展。

## 4. 四川开放大学直属部学习中心办学情况问卷分析

本调研主要采用问卷调查方式,从直属部热门专业中(如图 2 所示)抽取了 400 名学生参与调研,由直属部班主任老师根据相应抽样人数通知学生上网填写问卷,后台自动统计数据。本次调查共抽取样 400 份,系统回收调查问卷 303 份,回收率为 75.8%,均为有效问卷。调查问卷主要分为学生个人基本情况、学习中心建设情况两个部分,学习中心建设情况又分为:办学基础环境、教学管理、教务管理、校园文化建设。

### 4.1. 学生基本情况调研分析

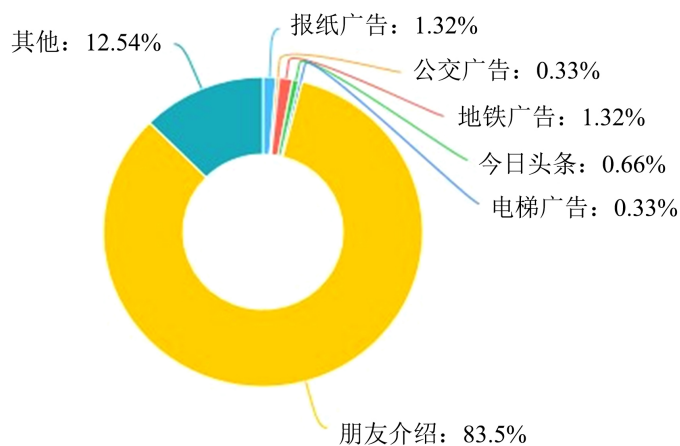
从学历情况来看,参与调研的本科学生 75 人占总调研人数 24.75%,专科学生 228 人占总调研人数的 75.25%;从参与调研学生专业分布来看,行政管理、工商管理专业的学生分别占到了 31.68%和 12.54%;从年龄来看,学生大部分集中在 30 岁以下,呈现低龄化,其中 25 岁以下占到了 33%,25~30 岁占到了 29.37%。



**Figure 2.** The distribution of students' majors was investigated by the questionnaire of the direct department

**图 2.** 直属部问卷调研学生专业情况分布

在对学生调查了解直属部学习中心渠道方面(如图 3 所示), 有 1.32%是通过报纸, 有 0.33%通过公交广告, 有 1.32%通过地铁广告, 有 0.66%通过今日头条, 有 0.33%是通过电梯楼宇广告, 有 83.5%是通过亲朋好友介绍, 还有 12.54%是通过其他方式。整体来看, 朋友口碑宣传是学生了解直属部的主流渠道, 但是也可以看出在新媒体、交通工具、互联网渠道上四川开放大学直属部的知名度和品牌影响力还远不够, 还需要进一步加强宣传。



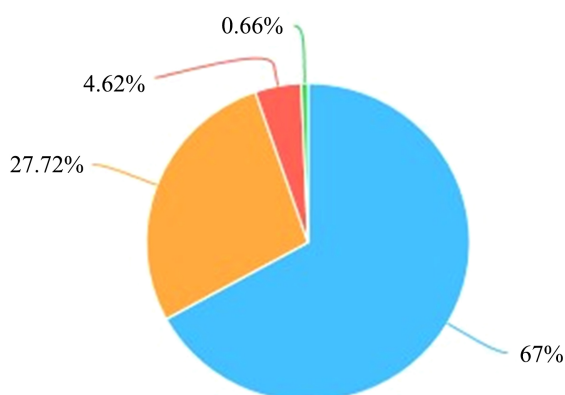
**Figure 3.** Channels for students to understand the departments directly under Sichuan TV University

**图 3.** 学生对四川电大直属部的了解渠道

## 4.2. 学生对直属部学习中心学习功能需求调研

### 4.2.1. 基础教学环境建设情况

1) 学生对学习中心的教学环境总体评价还比较高(如图 4 所示)。67%的学生对多媒体教室设施体验十分满意, 认为其画面以及声音都很清晰。部分学生认为画面和声音有点瑕疵, 但总体来讲认为不会影响正常上课。对于电教的多媒体教室学生体验也是相当不错, 从数量、新旧程度、运行速度以及安装软件几个方面的调研情况来看, 大部分学生体验还比较满意。



■ 十分满意, 画面以及声音都很清晰   
 ■ 比较满意, 声音很清晰, 画面有点模糊, 但还是可以看的清楚  
■ 满意, 声音有点杂音, 画面有点模糊, 但是还是可以正常上课   
 ■ 不满意, 声音不清楚, 画面太模糊, 影响正常上课

Figure 4. Students' satisfaction with multimedia classroom experience

图 4. 学生对多媒体教室体验满意度

#### 4.2.2. 教学支持服务需求

1) 对于授课方式。有 22.11% 的学生喜欢参加面授课程, 有 68.98% 的学生倾向于“线上 + 线下辅导”这种方式。对于面授课程的参加情况, 有 23.1% 的学生经常来学校听面授课程, 62.05% 的学生由于时间不允许, 偶尔才来听一下。大部分学生对于目前的授课方式非常满意(如图 5 所示)。除了面授这种形式外, 一半以上的学生希望能参加网上教学活动和答疑, 部分学生希望有专题讲座, 小组讨论及实地参观等活动。从这次调研的情况来看, 学生还是倾向于有一定的线下辅导, 以帮助学生更好的进行网上学习, “线上 + 线下”这种授课模式可以进行进一步得到推广。

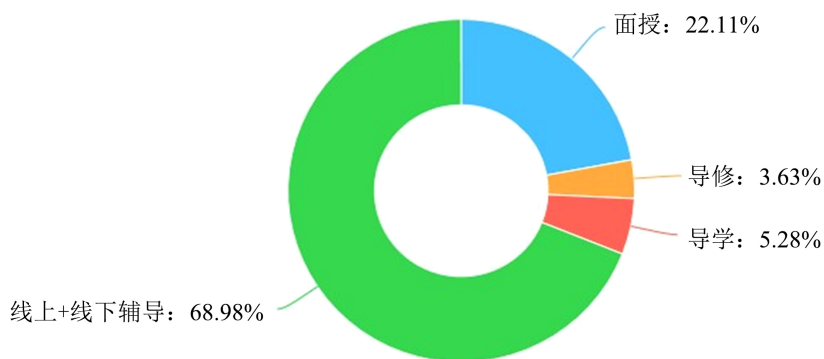


Figure 5. Students' choice of teaching methods

图 5. 学生对教学授课方式的选择

2) 授课时间安排。从图 6 可以看出, 38.94% 的学生喜欢在周一到周五的晚上安排学习, 34.32% 的学生喜欢在周六周日的白天学生。由此可见, 四川电大直属部的课程安排时间基本符合大部分学生的需求。

3) 网上资源的学习。第一, 对于网上资源的学习, 有 49.83% 的学生认为网上资源对自己的学习帮助很大, 基本上每门课程都能认真学习网上教学资源。有 45.21% 的学生会根据自己的需求, 选择对自己有用的资源进行重点学习。只有少数学生认为学习资源对自己帮助不大, 仅仅为了应付考试, 或者不学习。第二, 对于网上资源的学习时间, 有 25.41% 的学生会经常在学习网上进行学习, 基本可以学到 20



小时以上。35.97%的学生会选择在学习周的时候重点学习。第三,针对学习中心的网上学习资源,调查结果显示:34.98%的学生认为网上学习资源材料太多太杂,无从选择,42.57%的学生认为网上学习资源形式过于单一,希望增加视频、音频材料。由此可见,网上资源对于电大学生来讲是至关重要的,很多学生都会选择利用网上学习资源进行学习,学习中心应该与相关部门联系,将网上资源重点进行建设,让学习的重难点突出,增加一些视频与音频材料,帮助学生学习。

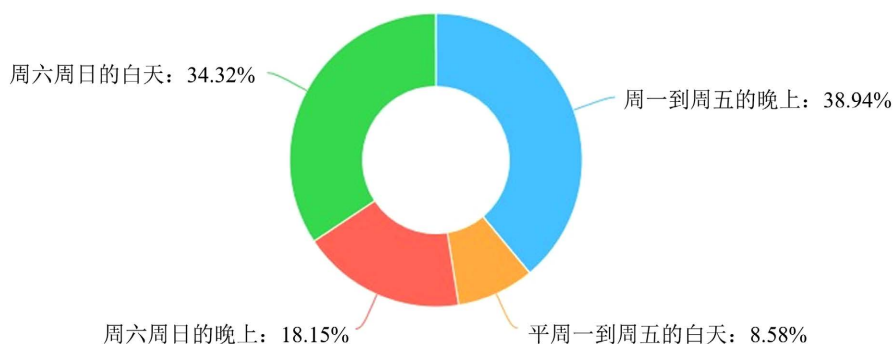


Figure 6. Students' preference for teaching time  
图 6. 学生对于授课时间段的偏好

4) **实践教学环节**。当问到“希望学校在实践性环节增加哪些内容”时,有 66.01%的学生希望能改变目前现场答辩的形式,以网络形式进行答辩。57.1%的学生希望学校设计一个论文及毕业设计题库,学生根据自身情况进行选择合适的题目,48.18%的学生希望学校能集中组织一次论文、毕业设计辅导讲座,并指导学生体验数字图书馆、知网搜索等,45.87%的学生希望能安排更多的老师进行过程辅导。从学生的论文题目库的设计、指导安排、以及答辩形式的安排方面,学习中心可以从这些方面进行思考,让实践性环节可以更加完善。

#### 4.2.3. 教务服务

##### 办理事务服务流程

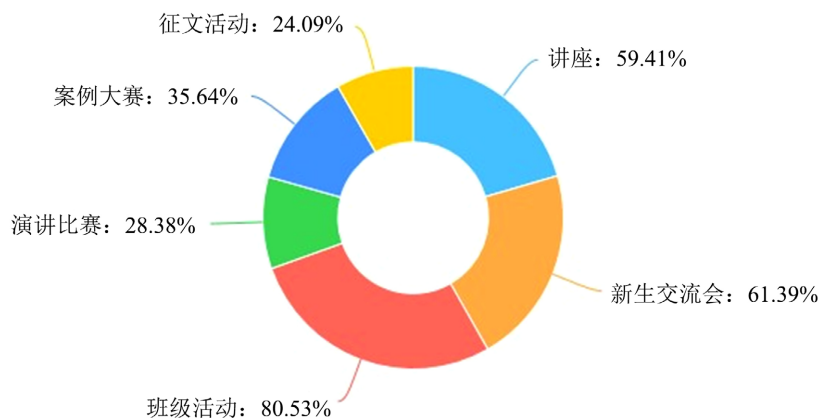
在问到“学生想通过什么方式了解直属部教务管理制度”时,92.41%的学生想通过班级 QQ 等方式将相关流程进行公布,以便随时查询。61.06%的学生希望学校能定期将学籍相关工作的时间节点通过短信方式进行公布,47.52%的学生想遇到问题再电话咨询相关人员。

对于缴费、课程注册、报考课程、查询考试科目及成绩,大部分学生都表示愿意通过网上平台来办理,只有学籍异动占的比例较少,占 44.22%,可能学生觉得学籍异动相对比较复杂,现场办理更放心。总之,QQ 群是学生了解相关信息的主要渠道,微信和电话次之。负责学生管理工作的老师可以及时通过 QQ 群这个重要方式与学生进行沟通,同时,学校也可以通过开发相关网上平台,由学生自己办理一些缴费及注册等事项,方便学生,学校方辅助学生完成相关事项。

#### 4.2.4. 校园文化建设需求

##### 参加活动的意愿

1) 对于学生是否愿意参加直属部的学生活动这个问题(如图 7 所示),80.53%的学生愿意参加班级组织的活动,新生交流会有 61.39%的学生愿意参加,59.41%的学生愿意参加讲座活动。对于演讲比赛、案例大赛、征文活动等需要学生用比较多的时间与精力去完成的活动,直属部的学生愿意参加的比较少。一方面,可能学生时间不够,另一方面,可能需要相关的指导老师进行指导。下一步,应该针对不同情况,对学生进行更进一步的指导,增强学生多方面的素质培养。



**Figure 7.** Categories of students willing to participate in student activities  
**图 7.** 学生愿意参加学生活动的类别

2) 对于举办学生文化活动的改善方面, 75.91%的学生希望增加活动形式的多样性; 有 74.92%的学生希望能够在学术讲文化报告与学生的贴切性方面有所改进; 59.41%的学生希望提高活动覆盖的专业数和大学生人数; 还有 50.17%的学生希望直属部能多与其他高校学生社团开展定期交流。可见学生对于提高学生生活多样性、贴切性、丰富性方面需求比较多, 直属部可以在这方面进行重点改善, 增强直属部文化建设。

## 5. 四川开放大学直属部办学定位及组织结构优化

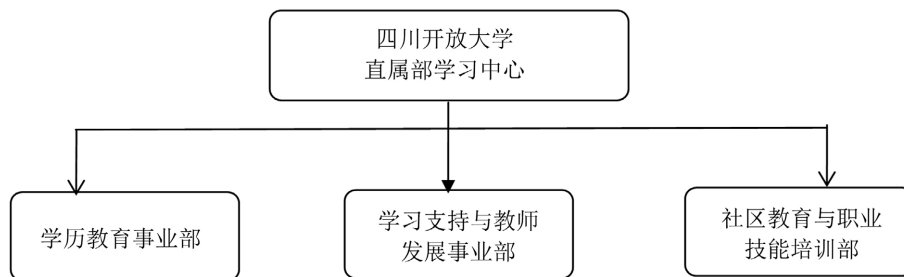
### 5.1. 办学定位

综合国内外研究情况认为, 学习中心是附近学生学习活动的聚合场地和教学基地, 提供多种多样的学习服务设置。在我国, 对于学习中心功能定位和基本要素的研究以学历教育为主, 认为学习中心的定位就是为学生提供学习支持服务, 其重点是前台接待和后台服务。学习中心作为学校与学生之间的中介机构, 是开放式学习的电子化课堂, 将学生学习状态与教学信息及时反馈, 实现教学和管理联接[2]。

四川开放大学直属部是省开大直接办学实体, 依托省开大优质师资, 教室、图书馆、机房等硬件开展学历教育办学工作, 因此从定位上应为政府区域型学习中心, 立足成都市, 以提供学历教育、技能证书培训和社区教育为主要内容。

### 5.2. 组织结构设计

四川开放大学直属部学习中心机构的设计原则是“统一标准、扁平管理”。分为为学历事业部、学习支持与教师发展中心和社会教育与职业培训部(如图 8 所示)。



**Figure 8.** School running organization setting diagram of the Department directly under Sichuan Open University

**图 8.** 四川开放大学直属部办学组织机构设置图



1) **学历事业部**, 主要职能是承担开放大学本、专科甚至将来研究生的学历教育办学工作, 涉及招生、教学、教务、考试管理等职能[3]。

2) **学习支持与教师发展事业部**, 主要职能是统筹开放大学办学体系的学生导学、助学、督学, 开展有组织的学生事务, 统筹教师研修、培训、发展方面的支持服务工作[4]。

3) **社会教育与职业培训部**, 主要职能是研究、统筹、协调和指导各类非学历教育发展的工作, 大力推进发展非学历教育。

### 5.3. 办学职能

国家开放大学是依托原来广播电视大学体系建立的, 因此, 学习中心建设的根基应为现有开放教育的教学点[5]。在《国家开放大学综合改革方案》[6]中明确, 推进现有 39 所广播电视大学转型为地方开放大学, 在转型的初期, 学习中心的定位应该和现有的开放教育教学点的保持一致, 即学习中心作为国家开放大学总部开放教育的具体办学、教学执行单位, 办学职能应以学历教育为主, 学历与非学历教育相结合。具体负责开放教育招生、教学、教务、考试、学生服务工作等。

#### 5.3.1. 开展学历教育

学习中心是开放大学的终端支撑, 直接面对学生办学, 对学生的学习需求较为熟悉, 可以将教学资源精准的传送给学生, 也能为学生提供细致全面的学习支持服务。招生工作开放大学办学的逻辑起点, 学习中心就是最基本的单元。学历教育是开放大学办学的重要支撑, 学习中心应该有效挖掘学生对于自我提升的潜在需求, 为其推荐介绍开放大学的优势和教学资源, 便于学生尽快融入学习, 有助于尽快提升自我能力和素养和能力, 更好适应职场和社会需要。

#### 5.3.2. 开展社区、培训教育和服务大众终身学习

促进终身教育, 全民教育, 促进国家终身教育体系构建是国家开放大学的历史使命。在学历教育稳定规模的同时还应开发好非学历教育。因此学习中心还应有发展社区教育、终身教育职能定位, 增强社区教育、特色培训等项目。面向社区居民开展各类培训, 同时提供相应的场地设施, 提高社区居民的素质文化素质。

1) 根据地方特点、行业企业特色, 在工商管理、行政管理、会计学、土木工程、护理学等热门专业与各类组织和机构共同开发、建设具有个性化的课程资源和非学历项目。

2) 构建职业技能培训长效机制, 面对各类社区居民、在职人员开展职业资格证书培训和考核。

3) 还可与市、区老年大学合作, 探索适合老年教育的新模式。

4) 可在“一带一路”, “成渝双城经济圈”政策引导下, 主动对接成都国际铁路港、川渝地区产业园区, 在为园区技术工人开展学历教育的同时开展特色培训。

#### 5.3.3. 开展教学资源建设

学习中心对教育、培训市场非常熟悉和敏感, 这对于开放大学的专业、资源建设意义重大, 使教学课程安排、资源设计更科学性, 更合理, 更能适应成人学生的需求。学习中心以实践者的身份可以参与专业建设和课程资源建设, 不断优化教学计划、教学大纲内容、形成性考核、实践性环节等教学内容。

#### 5.3.4. 推动区域终身学习发展

学习中心作为“知识库”为区域提供知识服务。帮助构建学习型社区, 学习型企业、学习型家庭, 将与单位、企业、社区有机融合在一起。通过学习者个人的学习和提高, 带动所在家庭、单位、社区的提升, 积极发挥中心的辐射作用, 形成区域点状布局。逐渐成为区域各类学习的发起者和领头羊, 资

源的分享者，终身学习要素的传播者，通过完善的教学支持服务满足学员的各类学习需求，推动终身教育事业不断完善和高质量发展。

## 6. 四川开放大学直属部教育教学质量评价策略

开放大学学习中心的教学质量对于开放大学办学发展至关重要，抓好学习中心教学质量，提升学习中心办学品牌和社会影响力是一项系统工程，在对四川开放大学直属部学习中心组织进行重新构建后，在教学质量保障和评价机制方面也应该有一些策略，主要可以从以下四个方面开展。

### 6.1. 正确处理规模与质量的辩证关系

招生工作是开放大学办学的逻辑起点，也是开放大学发展的基础，是教学活动的起点，只有招生工作注重质量，规范有序，才能为教育教学质量打好基础。因此，招生入口关的质量首先要把好。

1) 学习中心一定要辩证处理规模与质量的关系，在重视数量的同时更应重质量。招生发展的规模一定要与本中心师资、场地、支持服务能力和管理能力相匹配，避免“大跃进”的盲目招生。大规模扩招的学生，教学管理和教学支持服务跟不上，如何谈教学改革与创新，如何谈教育教学质量？因此，做好招生规模与教学质量的匹配，量体裁衣，适度招生至关重要。

2) 合理开设专业。一方面，学习中心在申办新专业前，要对专任教师进行摸底，如果师资缺乏或专业教学能力不够，不能盲目开设，否则就会影响教学质量。另一方面，对于人数较少，社会需求较小的专业在开设时一定要慎重，这会浪费教学和管理资源，不好开展教学，该停办就停办，要形成专业集中的良性发展局面。

### 6.2. 构建多元化评价体系

学习中心的不是一个独立、孤立的办学主题，它是在社会中，与政府、学校、社区等发生联系，也需要学生的体验和参与。因此在构建质量评价体系的时候应包括多个主题，通过 360 度全方位交叉进行观测、评价、发现问题及总结经验。学习中心应积极发挥主观能动性，针对从现代远程教育理念认知、办学条件、教学资源建设、教学支持服务、学生工作上出现的问题进行查缺补漏，不断提高自身教育教学质量和服务水平。

### 6.3. 开展全面办学评估

为综合全面评价检查教学质量，学习中心应通过“全面 + 专项”的方式开展办学评估。全面评估是针对办学方向、办学保障条件、教学管理制度、专业师资、规章制度、支持服务等各方面的评估。专项评估是对学习中心招生、教学、教务、考试、学生工作等单独项目指标的评价。

### 6.4. “线上 + 线下”混合式评估

现代远程教育技术是开放大学的办学优势，学习中心应将现代教育技术应用到教育教学质量评估中，开展以线上+线下混合式的评估，“线上评估”也就是网上评估，主要通过在线网络平台提取相关材料和问卷等，进行数据分析，得出评价结果；“线下评估”也就是实地评估，主要是到学习中心实地检查、查阅评估材料，听取自评汇报、召开教师、管理人员、学生座谈会等。

### 6.5. 健全建立长效评价机制

提升管理和服务质量是学习中心建设的重要任务。教育教学服务和管理的质量对开放大学的办学发展影响深远。因此，方法和渠道都不是评价的主要目的，通过评估检查发现的问题和提出的整改意见才

是关键。只有健全建立长效评估机制，才能有效对学习中心的质量进行监控，为引导帮助学习中心健康良性发展保驾护航。

## 7. 结束语

国家开放大学学习中心建设现实意义重大，任重道远。四川开放大学转型升级后，在直属部学习中心构建初期，首先应该对办学发展定位、组织设计，师资建设等进行统筹规划，对各省级开放大学直属部学习中心经验做法进行借鉴，对学习中心办学和管理模式进行有效创新。

通过分析，直属部学习中心在发展还是面临诸多问题与挑战，需要加强分析研判和改进，提升现代教育技术和网络信息平台的应用能力，丰富学习资源的建设，加强师资的培训，加强成渝双城经济区开大联盟的资源共享和合作，实现“互联网+”与“开放大学办学机制”的有机结合，创新模式，优势互补。同时，还需要争取到四川省政府、省教育厅关注，争取到更有利的政策，为在成都区域范围内实现高质量建设发展奠定良好基础。

## 参考文献

- [1] 熊焰青, 杨宝珍. 国家开放大学学习中心设置研究——以江西广播电视大学为例[J]. 江西广播电视大学学报, 2020(4): 21.
- [2] 郭贇嘉, 闫建璋. 国家开放大学学习中心准入与退出机制的价值再认及构建[J]. 成人教育, 2019, 39(1): 38-43.
- [3] 王文婷, 狄勇. “一体两翼”型中心城市开放大学办学组织体系建设路径研究——以南京广播电视大学为例[J]. 南京广播电视大学学报, 2017(2): 1-5.
- [4] 董江涛. 天津开放大学学习中心设置与运行机制研究[J]. 天津电大学报, 2015(3): 17-20.
- [5] 刘鹏斌. 国家开放大学地方学院和学习中心建设策略研究——以大庆广播电视大学为例[J]. 河北大学成人教育学院学报, 2014(3): 93-96.
- [6] 教育部. 国家开放大学综合改革方案[EB/OL]. [http://www.moe.gov.cn/srcsite/A07/zcs\\_zhgg/202009/t20200907\\_486014.html](http://www.moe.gov.cn/srcsite/A07/zcs_zhgg/202009/t20200907_486014.html), 2020-09-02.