

# Design of the Open Residential District to Experience the Local Culture

Jing Li<sup>1</sup>, Ning Wang<sup>2</sup>

<sup>1</sup>China Institute of Building Standard Design & Research, Beijing

<sup>2</sup>CAUPD Planning & Design Consultants Co., Beijing

Email: lijingkate@163.com, wangningcaupd@163.com

Received: Mar. 3<sup>rd</sup>, 2018; accepted: Mar. 19<sup>th</sup>, 2018; published: Mar. 26<sup>th</sup>, 2018

---

## Abstract

Residential district design in the urban plan of new district should not only open but also retain the local context and reflect the regional culture. The native culture of the traditional settlement is a classic case of harmonious between human and nature. These experiences should have new meanings in modern design.

## Keywords

Open Residential, Local Culture, Architectural Design

---

# 体验乡土文化的开放住区设计

李 静<sup>1</sup>, 王 宁<sup>2</sup>

<sup>1</sup>中国建筑标准设计研究院有限公司, 北京

<sup>2</sup>中规院(北京)规划设计公司, 北京

Email: lijingkate@163.com, wangningcaupd@163.com

收稿日期: 2018年3月3日; 录用日期: 2018年3月19日; 发布日期: 2018年3月26日

---

## 摘 要

住宅小区在城市新区规划建设中既要实现开放性, 还应保留当地文脉, 体现地域乡土文化的记忆。传统聚落蕴含的乡土文化是人与自然和谐共生的经典范本, 在现代住区规划与设计实践中应赋予新意。

## 关键词

开放住区, 乡土文化, 建筑设计

---



## 1. 引言

2014年国务院批复了贵州成立贵安新区,其城市形象定位为“山水之都,田园之城”。新区建设的第一个住宅小区就是月亮湖小区,当地少数民族聚居,人文生态环境很好,住宅小区如何体现山水田园的城市理想,是否能够传承历史悠久的地域文化,成为设计重点探讨的方向。我们通过对当地乡土文化的深入挖掘,融入了现代开放住区的理念,让社区空间成为生活气息浓厚并充满活力的场所。

## 2. 乡土文化的挖掘

屯堡是用石头营造的,是贵阳安顺一代特有的村寨(如图1所示)。六百年前,调北征南的戍边军队开通驿道,广设军屯,为这里带来稳定与安宁。他们怀揣着同样的生存需求,同样的生活梦想,依山傍水,聚族而居,形成独特的社会群体。屯堡文明散发着神秘古老的大明古风,富集一方的繁荣市井又体现出江淮余韵[1]。

在屯堡的发展过程中,各种类型的屯堡通过驿道连接聚集,形成大规模的社区。内部有安全防卫,商业活动,屋舍良田,宗庙学堂。人众聚族而居,村寨连缀成片,传递着同一文化信息和同一表现形态。驿道连接的中转站,形成贸易繁荣的商屯,为居民供应丰富的生活物资。聚落保证住宅私密性的同时,维系着人们的亲密交往。人们在相对固定的生活圈子中互动互助,居住单元既各自为阵,又相互支援,形成家庭和社会的和谐关系。

地域文化的解读不能停留在坡屋顶、合院、石块、深窗的借鉴,群落聚居的交往互动是我们期待实现的社区活力,这种生活状态依赖于组团与小区的组织关联,以及渗透在其中类型丰富的服务功能。此外,住区景观也是乡土记忆传承的纽带。贵州印象是稻田连绵,阡陌纵横。小区的景观设计尝试用一块块的田地景园,保存一山一水一分田的精耕细作。每一个居住单元,都拥有属于自己的院落,院落之间步道相连。四季更迭,人们漫步油菜花香,踏歌青葱稻浪,穿越彩带飘扬。用大地艺术塑造源自本土的住区景观,学习先民生活与自然共生的景观理念。文脉的传承从乱世防御,到诗意栖居:社区的理念筑云屯星聚,观天地景园[2]。



Figure 1. Military outpost in Guiyang Anshun area

图1. 贵阳安顺地区的屯堡

月亮湖小区总平面图如图 2 所示。

### 3. 开放住区的理解

开放社区鼓励居民之间的相互关系, 提倡五分钟步行的距离, 社区服务半径尽量控制在 400~600 米, 规划设计优先布局公共空间和文化教育机构, 同时注重利于环境的景观和道路设计。城市道路将住区用地划分为四块, 地块大小不一, 地形是贵州特有的自然高差并能够形成错层。本着因地制宜的原则, 如刻意将楼群排排坐, 设计大绿轴或者中心广场显然不妥。组团的院落空间有内向性, 强调围合; 组团外的公共空间则是开放式的, 强调交流与互动。因此公共休闲节点适宜分散布置在社区中, 作为小的开阔场地进行空间的分隔。在组团和组团之间形成每个地块的公共交往空间, 这些交往空间再通过步行道路系统的设计联系, 让彼此独立的地块也能产生交流。

借鉴传统聚落中, 各类屯堡功能聚合的空间模型(见图 3)。在现代住区中综合布局各种功能, 为人们的日常生活带来极大的便利。住区的开放, 首先是住宅区、商业区、教育区和休憩区, 这些内部分区的开放和交流。在规划过程中, 住宅产品的差异化还是应该进行明确划分和统一管理。月亮湖小区(见图 2)分为普通住宅, 花园洋房, 联排别墅以保证良好的品质。商业区中, 集中式商业是居民购物和交往的集中空间; 住宅底商除了增加居住便利也更增进了邻里关系。当前城市规划在地块划分的过程中, 开始提高大型社区商业地块的配套比例, 开发商在拿地过程中也面临着对社区商业的准确定位, 以提升整体社区的居住品质。在设计时集中式商业和分散式底商结合, 让传说中“层楼跨街市集甚盛”的场景得以重现。学校和幼儿园分别命名为“贵新学堂”和“育幼堂”, 同样是对本土文化的记忆和传承。

保留完好的屯堡村寨边界清晰, 驿道通达。小区设计借鉴传统聚落的边界系统和道路层级, 设计完整的小区交通体系, 人车分离, 自成系统。每个场地限定地块边界, 不采用防御式的围墙, 内部贯通机动车环路。组团边界的限定则利用环绕的景观水系, 因地制宜设计纵横相连的小区慢行系统, 串联景观路径。机动车道路设计则利用地形高差, 进入住宅停车场。

每个居住单位的组织图, 如图 4 所示。

院落-组团-社区构建, 如图 5 所示。

### 4. 社区空间的活力

社区开放的目的是联系便捷并注入活力。社区空间在商业布点上明显活跃, 集中式商业建筑, 好像



Figure 2. General plan of moon lake residential area  
图 2. 月亮湖小区总平面图

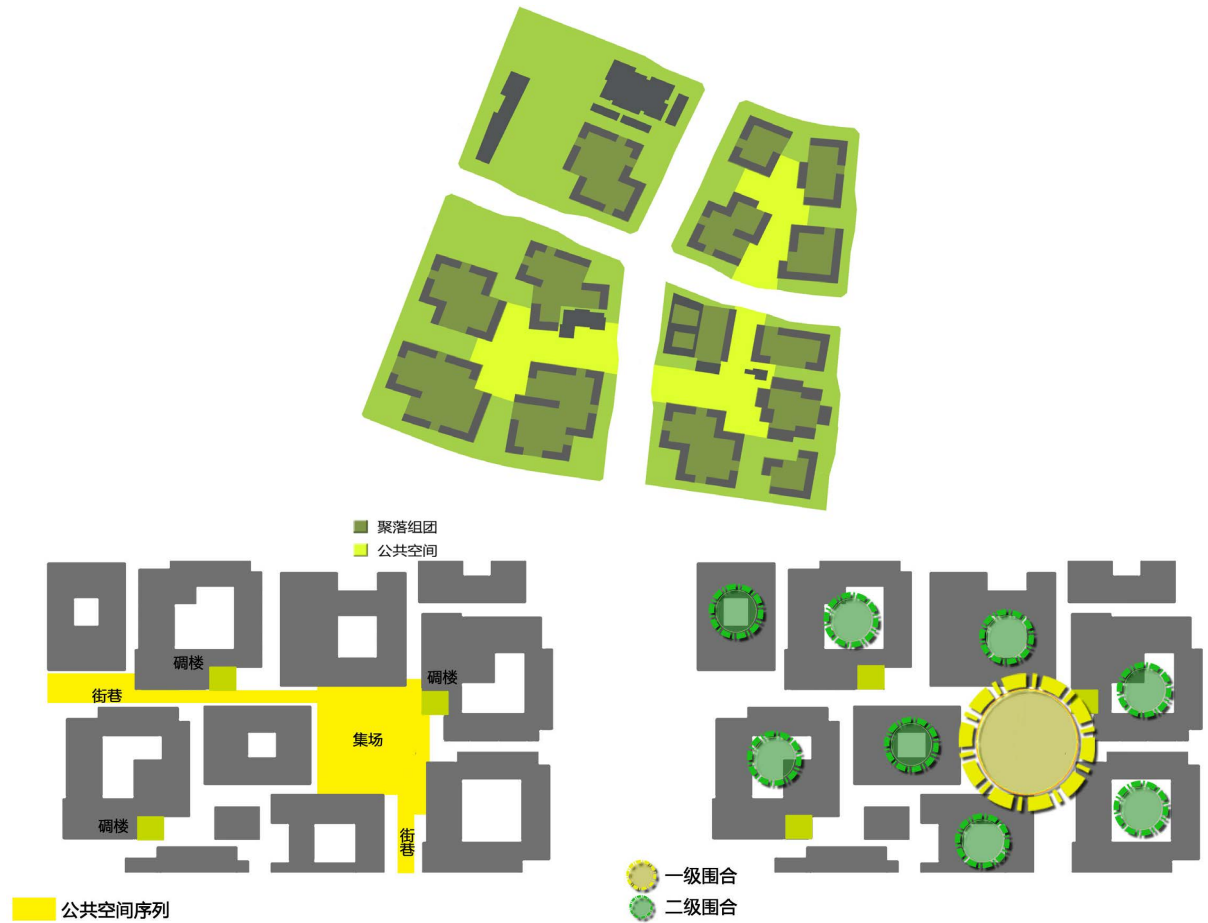


Figure 3. The spatial pattern of group and settlement  
图 3. 组团与聚落的空间模式

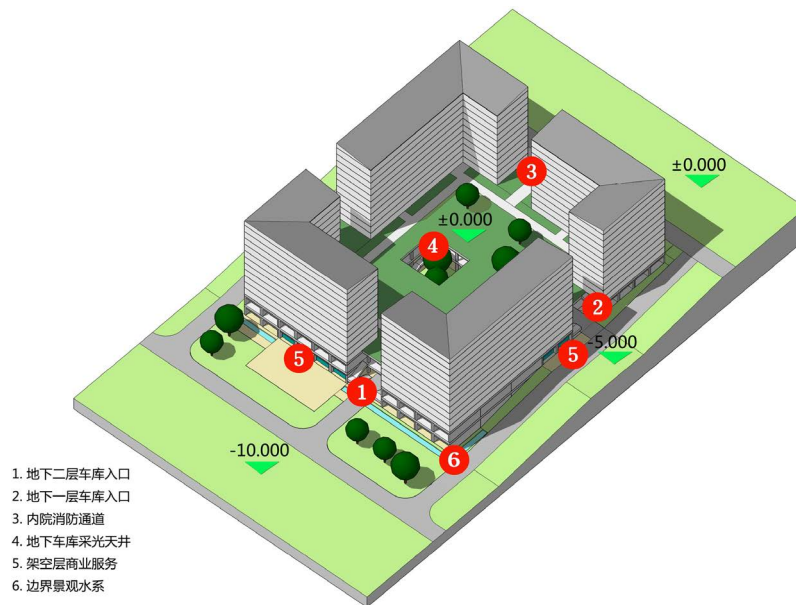


Figure 4. The organization of each residential unit  
图 4. 每个居住单元的组织

传统聚落的“商屯”，布局集中，商品丰富，便于营造整体商业氛围。住宅底商，分散在道路两侧，延续屯堡“四坊五匠”的类型模式，如同传统聚落中的“酒坊”、“染坊”、“木匠”、“银匠”等商铺，鳞次栉比的小店设计为小型生活服务便利店。公共休闲空间以农耕文化为范本设计景观，包括梯田、水车、花海等不同主题。让人们有很强的方位识别感并能体会亲近自然的生机。

步行和景观系统规划，如图6所示。

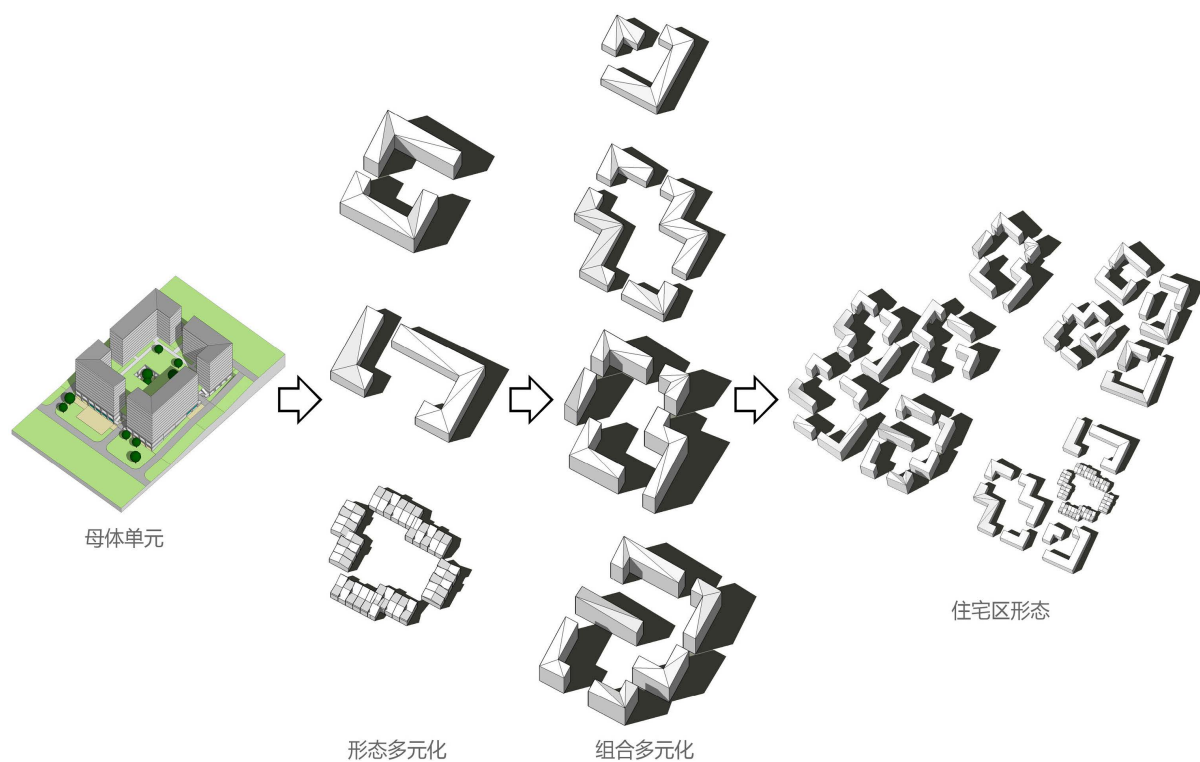


Figure 5. Courtyard-Group-Community

图5. 院落 - 组团 - 社区

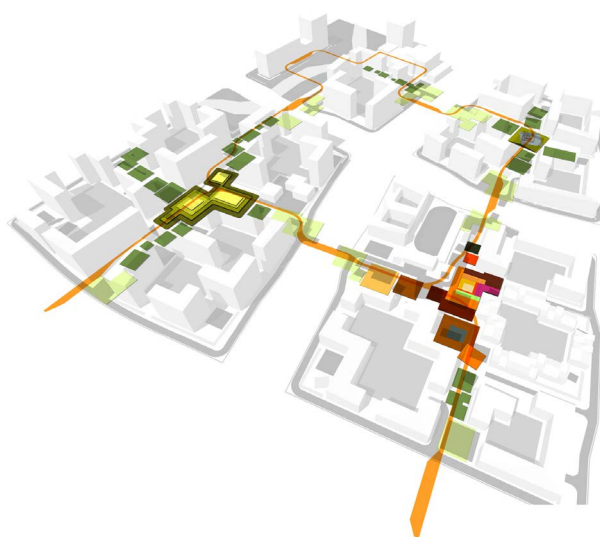


Figure 6. Planning of walking and landscape systems

图6. 步行和景观系统规划

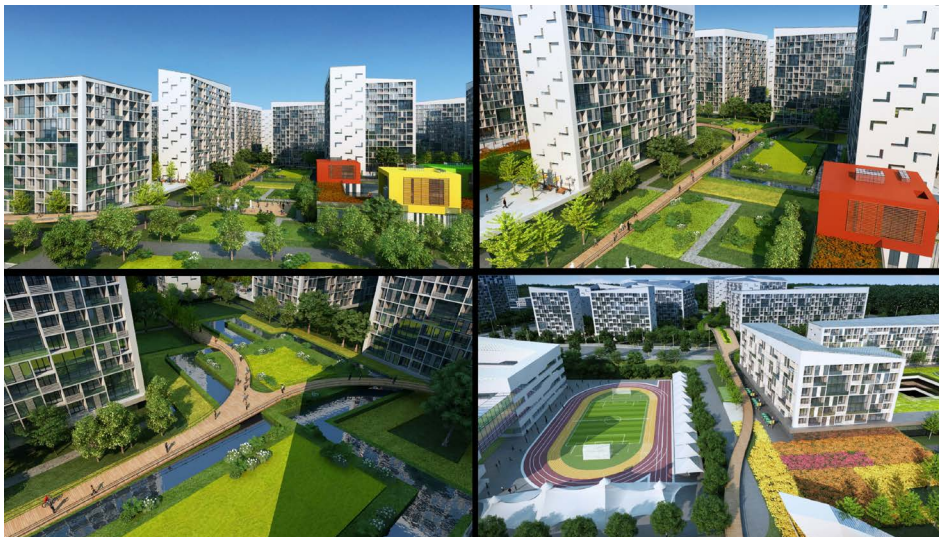


Figure 7. Public open space design  
图 7. 公共开放空间设计

我国提出“大众创业，万众创新”之后的几年，微小企业和创业者商业活动非常活跃。这些新兴群体的生产和经营活动需要经济、便捷、灵活的场所，同时注重配套服务和降低运营成本。因此对于社区配套比传统物业又可能增加新的内容，但是对于住区内服务配套物业必须明确产权及入驻或合作模式，明确参与经营的各方权责关系，才能降低成本和运营风险，保证开放社区名至实归。

公共开放设计，如图 7 所示。

## 5. 小结

古老的聚落在大山的褶皱中闪现夺目的辉光，每一块石头，每一座院落召唤我们去寻觅先民的履迹。田园聚落不仅是传统理念，也应该是现代住区实践的目标。我们的社区应该是开放自如的，她是充满活力的生活空间，也是记忆故乡的精神家园。

## 参考文献

- [1] 李建军, 吕燕平, 吴羽. 屯堡文化研究[M]. 北京: 社会科学文献出版社, 2014.
- [2] 柴洪辉. 贵安新区内陆开放研究[M]. 北京: 中国财政经济出版社, 2016.

### 知网检索的两种方式:

1. 打开知网页面 <http://kns.cnki.net/kns/brief/result.aspx?dbPrefix=WWJD>  
下拉列表框选择: [ISSN], 输入期刊 ISSN: 2476-1516, 即可查询
2. 打开知网首页 <http://cnki.net/>  
左侧“国际文献总库”进入, 输入文章标题, 即可查询

投稿请点击: <http://www.hanspub.org/Submission.aspx>

期刊邮箱: [design@hanspub.org](mailto:design@hanspub.org)