

遗产活化视角下工业遗产更新设计研究

——以龙泉国境药厂为例

李春, 王琦, 徐敏慧

山东建筑大学艺术学院, 山东 济南

收稿日期: 2023年10月21日; 录用日期: 2023年11月8日; 发布日期: 2024年2月2日

摘要

现代城市的快速发展, 导致城市里遗存了大量的工业建筑遗产, 这些遗产对于城市来说具有重要的历史、文化、经济等价值, 如何盘活好这些建筑空间, 更新他们的功能属性, 促进遗产的活化利用是本次设计改造探索的重点。本文以龙泉国境药厂更新改造设计研究为例, 方案改造设计始终秉持着“合理保留, 引进多样”的理念, 结合特色地域文化, 对遗产建筑、景观及室内进行了整体设计规划。本次设计力求探索工业建筑遗产的活力重生, 打造一个极具活力的龙泉城市会客厅。改造完以后的空间集商业、服务、展览、运动、餐饮及周边必要的配套公共设施于一体, 面向不同人群提供服务, 从而促进工业遗产的活化利用。

关键词

工业遗产, 保护, 再利用, 城市会客厅

Research on Industrial Heritage Renewal Design from the Perspective of Heritage Revitalization

—Taking Longquan Guojing Pharmaceutical Factory as an Example

Chun Li, Qi Wang, Minhui Xu

School of Art, Shandong Jianzhu University, Jinan Shandong

Received: Oct. 21st, 2023; accepted: Nov. 8th, 2023; published: Feb. 2nd, 2024

Abstract

The rapid development of modern cities has resulted in a large amount of industrial architectural

heritage remaining in the city, which has important historical, cultural, and economic value for the city. How to revitalize these architectural spaces, update their functional attributes, and promote the activation and utilization of heritage is the focus of this design and renovation exploration. This article takes the research on the renovation design of Longquan Guojing Pharmaceutical Factory as an example. The renovation design always adheres to the concept of “reasonable preservation, introduction of diversity”, and combines the unique regional culture to carry out overall design planning for heritage buildings, landscapes, and interiors. This design aims to explore the revitalization of industrial architectural heritage and create a highly dynamic Longquan urban reception hall. After the renovation, the space integrates commerce, services, exhibitions, sports, catering, and necessary supporting public facilities in the surrounding area, providing services to different groups of people, thereby promoting the activation and utilization of industrial heritage.

Keywords

Industrial Heritage, Protection, Reuse, City Reception Hall

Copyright © 2024 by author(s) and Hans Publishers Inc.

This work is licensed under the Creative Commons Attribution International License (CC BY 4.0).

<http://creativecommons.org/licenses/by/4.0/>



Open Access

1. 引言

工业建筑遗产是我们城市化的成长与发展的重要见证,深深融入了一个城市的工业历史记忆之中[1],同时具有文化、社会、经济等价值。工业建筑遗产活化利用最重要的手段之一就是恢复建筑原有活力,通过更新原有空间的功能属性,来增加现有建筑空间的吸引力。改造设计是否具有特点、功能多样、商业运营的成功与否,是我们改造设计成果的衡量标准。

龙泉国境药厂成立于1969年,2019年因公司发展需要搬迁至新工厂,在五十多年的发展历史中,深深地刻在龙泉人的记忆当中。企业在五十多年的时间里,经历了多次改名、收购、搬迁等事件,从侧面也反映出我国工业发展的一些影子。国境药厂的成长与龙泉这片土地密切相关,如何在设计中体现人文关怀、与自然和谐相处、对外展示龙泉的特色文化,是本次设计的重点。

本次设计的出发点是根据建筑原本空间属性以及提取当地的文化元素符号,同时引入创意设计元素,打造出展示龙泉市城市特色的龙泉城市会客厅。一方面可以采用合理保留一些建筑结构、材质和场地内植被的形式,锁住当地人心中的那一份记忆与乡愁,给人一种亲切感。另一方面,通过挖掘当地的文化元素,将哥窑青瓷、龙泉宝剑、秀美山川等设计元素进行提取,运用到设计当中,打造龙泉城市会客厅,打造成为龙泉市展示城市形象的重要地标与名片。

2. 城市工业遗产设计定位分析

随着城市化进程的发展,在很多的城市都遗留留下了一批量的工业建筑遗产,这些场所的保护与再利用成为了摆在我们现实中的难题。对工业建筑遗产赋予更多的新功能,满足不同对象的功能需求,是我们的设计的重点。为龙泉打造一座城市会客厅,盘活龙泉国境药厂的活力,为城市提供更多的服务。

2.1. 定位主题

工业建筑遗产独特的肌理特征、情感寄托和文化遗产是我们进行保护和再利用的根本所在。工业用地的功能更新和重新利用涉及面极广,不仅关系到物质空间的重新分配与规划,还涉及到社会生活、生

态环境、文化传统等多个方面[2]。始终遵循着“合理保留，多样引入”的思想，营造一个文化、艺术、人文、生态、环保多样具备的城市会客厅，无论是本地人还是外地人，都能感受到龙泉这一座城市的魅力与文化传承。

2.2. 体现主题

打造龙泉市的城市会客厅，体现龙泉城市的特色。根据地方的文化元素、地方的常见材料、周边建筑风格、城市整体风貌进行设计，保留其建筑的基本可以继续利用的框架结构，在空间内进行统一和谐的完整设计，打造一个具有特点的城市会客厅。

2.3. 主题服务

在城市会客厅中，根据建筑对功能所不同的需求和属性，对建筑进行个性化改造设计，对内部空间进行重点布置。例如，当我们对动力厂进行体育空间的设计中，它的功能属性是体育运动空间，在内部根据运动所需尺度进行合理的划分，需要设计合理的运动区，以及配套的休息区、换洗区等，建筑的改造与更新也是设计的重点。

3. 城市工业遗产空间属性分析

3.1. 场地优势

工业建筑遗产是随着城市化进程所产生的，受到一些技术革新或政策的影响，一些工业进行产能升级，寻找新的建厂地，所以一些工业建筑被弃用。这些早期的工业产业有很多原本是城市的支柱产业，所在的区位一般较好，周围散布着大量的居民区与配套服务区，形成一种地域性的社会关系。这些工业建筑遗产的所占面积大，利用率低，场地的区位优势 and 面积优势明显。

3.2. 社交属性

工业能够汇集大量的劳动力人口为其本身进行服务，工业建筑承载着人们大量的工作记忆、生活痕迹和美好回忆。目前工业建筑遗产打造成为城市会客厅，其所服务的对象主要是两类，一类是龙泉市的本地居民，另一类是非龙泉市的外地游客。对于本地人口而言，需要满足他们对城市基本公共服务功能需求，这些空间也是人们进行回忆追思的重要场所；对于外地人口而言，这些工业建筑遗产所展示出来的内容，是让外地人了解龙泉这一座城市历史文化的重要方法。

3.3. 空间环境

工业建筑遗产空间环境要与周边环境、城市文化相适应，对建筑进行改造，对周边景观进行合理规划，打造一个宜人的空间环境。城市会客厅所需要的功能属性包括服务空间、展览空间、商业空间、运动空间、休闲餐饮空间等，根据这些需求赋予每个建筑不同的属性，在进行改造设计，整体空间环境和谐统一，同时与自然生态和谐相处。例如陶溪川街区十分重视经济循环发展、生态文明建设，走可持续发展的设计道路[3]。

3.4. 商业优势

工业建筑遗产一般区位较好，交通便利，周边居民区较多，打造成为城市会客厅以后，成为城市的名片，更会带来大量的人流，带来极高的商业价值。城市会客厅是在工业建筑遗产原有地块上进行设计的，建设成本较低，同时受到政府的支持，商业优势明显。

4. 龙泉国境药厂现状分析

4.1. 历史沿革

龙泉国境药厂的发展与龙泉这座城市优良的生态环境密不可分，制药厂对环境的要求，秉持“合理保留，多样引入”的设计理念，最大程度上保护好原场地建筑的原有结构、建筑形式、人文内涵，保留龙泉人对这片工厂的情感记忆。

这座工厂的前身是龙泉制药厂，这座工厂成立于 1969 年，于 1997 年注册更名为浙江国境药业有限公司，在 2010 年的时候被收购，2019 年因公司进行产业调整的需要，工厂进行了整体搬迁，从而遗留下来了龙泉国境药厂这一座具有五十多年历史的工业建筑遗产(如图 1)。



Figure 1. Current situation of Longquan Guojing Pharmaceutical Factory

图 1. 龙泉国境药厂现状^①

4.2. 区位分析

龙泉国境药厂的位置在于浙江丽水(如图 2)，浙江丽水在古时候叫做处州，这座浙江面积第一大的地级市区位于浙江省西南部，丽水生态环境优美，地形以山地、丘陵为主，被称为“浙江绿谷”；龙泉市由丽水市代管，具备国家级的生态示范区的资质，同时也是我们国家的国家级园林城市，区位优势十分重要，向东面与温州市连接，西与福建省的武夷山相连接，地理位置极为重要；同时龙泉市具备和拥有悠久的灿烂文化，所产出的青瓷产品享誉中外，宝剑和青瓷文化在龙泉市的历史文化中有重要的地位。龙泉国境药厂所处地域环境优美、文化氛围浓厚的龙泉市，生态环境极其优美，交通便利，西邻龙泉溪，隔江与龙泉西街相望，东面 3.5 千米处是北宋时建设的华严寺，东南 2 千米处是浙江青瓷博物馆，周边配套正在开发与完善过程中。

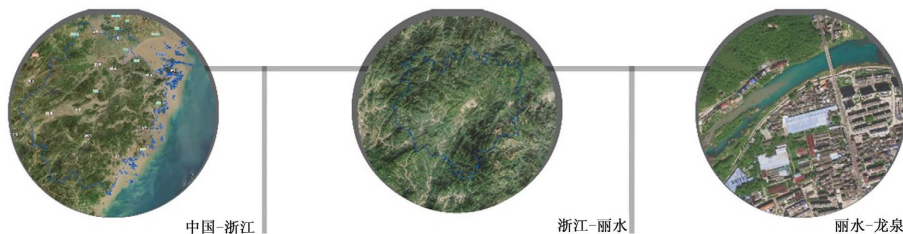


Figure 2. Location analysis diagram

图 2. 区位分析图^①

4.3. 功能分区

建筑原有的功能属性是制药工厂，随着产能升级和更好发展的而进行了场地迁移，建筑原有的功能属性已经不再存在，现在需要将打造成为龙泉会客厅，每一个建筑被赋予其功能属性，四个建筑空间分别是旅游信息中心、泉·邑空间、动力厂、轻餐饮，满足集服务、展览、商业、体育运动、休闲餐饮为一体的城市文化客厅(如图3)。

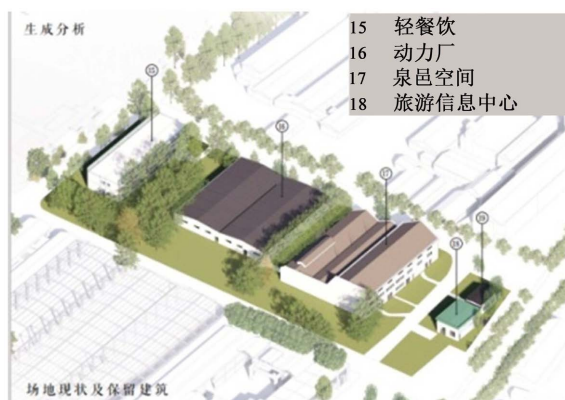


Figure 3. Site functional zoning map
图3. 场地功能分区图^①

5. 龙泉国境药厂改造设计

对于生活在龙泉这一座城市的人来说，龙泉会客厅会给他们带来公共服务上的极大满足于补充，对于外地人来说，龙泉会客厅会是向他们展示龙泉特色文化与地域特点的重要平台，将龙泉国境药厂打造成为龙泉市的名片是我们设计的目的所在。对于龙泉国境药厂——建筑外观的设计中，我们将四个建筑进行统一规划，形成了联系密切、功能丰富的建筑组合(如图4)，建筑与景观相呼应。



Figure 4. General plan of the site
图4. 场地总平面图^②

5.1. 建筑改造设计的内容

5.1.1. 旅游信息中心改造设计

旅游信息中心的建筑面积在 400 m²，原有建筑是砖混结构，建筑形式单一，采用的改造方法是进行重新规划与设计。此处的主要功能是服务空间，同时也是我们整个会客厅的指挥中心(如图 5)，此处的建筑改造设计，按照地形地势，沿南秦路而建，分为主和次两个出入口，周边围绕着人工水池，营造一个轻松优美的环境。旅游信息中心满足服务、展示、休闲、办公多种功能，材料的选择上多选用环保、具有地方特色的建筑材料，使用灰砖、木地板、防腐木、石材、瓷砖、玻璃、不锈钢材、清水混凝土等，在色彩上与周边建筑和谐统一，建筑形式即现代也不失当地文化特色。同时方格单位样式的建筑形式，景观贯穿其中，体现了龙泉当地的生态环境优美的特点，同时水景的布置与场地紧邻的龙泉溪在空间上进行了呼应。

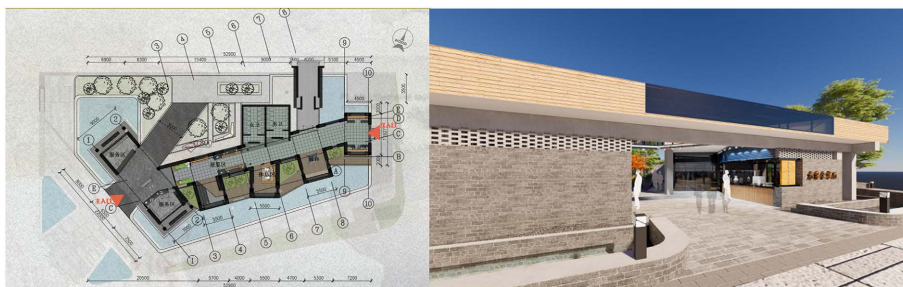


Figure 5. Tourist information center floor plan and renovation renderings

图 5. 旅游信息中心平面布置图与改造效果图^②

5.1.2. 泉·邑空间改造设计

泉·邑空间的改造设计是本次的设计重点。该建筑主体面积 1600 m²，由三个厂房组成一个整体，原始结构南边第一个空间为三角形预制混凝土物价、预制檩条，剩下两个原始结构为钢木屋架、木檩条，对破损的墙体进行拆除与重建，改造以后的建筑满足展览、休闲、商业、办公等多种功能(如图 6)。南边的建筑是泉·邑空间的展览空间，向大众展示当地的地域文化，展示青瓷文化和宝剑文化。室内中间设计了一个制瓷的体验区，体验区对拆除的原有墙体进行了再利用，结合玻璃、钢材，围合成为一个子母空间，形式借用的龙泉宝剑的形式进行了设计，体现了青瓷文化的同时也体现了宝剑文化。(建筑的中间部分设计了开放的中庭空间，将建筑与自然生态融为一体，同时西部一层设计了卫生间，二层设计了场地的办公空间，向工作人员提供服务。北面的建筑是商业空间，向青年创客们提供一个自由创业的空间平台，同时也可以向人们售卖特色文化产品，体现空间的商业属性。



Figure 6. Quan·Yi space layout plan and transformation renderings

图 6. 泉·邑空间平面布置图与改造效果图^②

5.1.3. 动力厂改造设计

动力厂的建筑面积 1600 m², 其功能属性是面向市民的开放的运动场所。建筑的形式保留原有的结构, 对建筑的墙体和屋顶进行了重新的设计建设, 在屋顶增设了天窗, 满足采光的需求, 屋顶的形式根据结构起伏变化, 为两个起伏变化, 西面的屋顶则为四个起伏变化, 增加了采光的同时还增添了建筑屋顶的趣味。墙上的窗子采用高高窗, 结合人工照明, 保证体育馆室内的采光的要求(如图 7)。建筑的墙体下半部分的材质是灰砖材质, 在色彩和材料与整个空间相匹配, 展示青砖的肌理质感, 上部分墙体外表面使用水泥和墙漆进行了粉饰, 利用防腐木将两个部分进行一定的分隔与区分, 主入口的位置设计了无障碍通道, 进行人性化设计。东面墙体的开窗也增加建筑的趣味, 西部增设了观景平台, 供人们休息赏景。

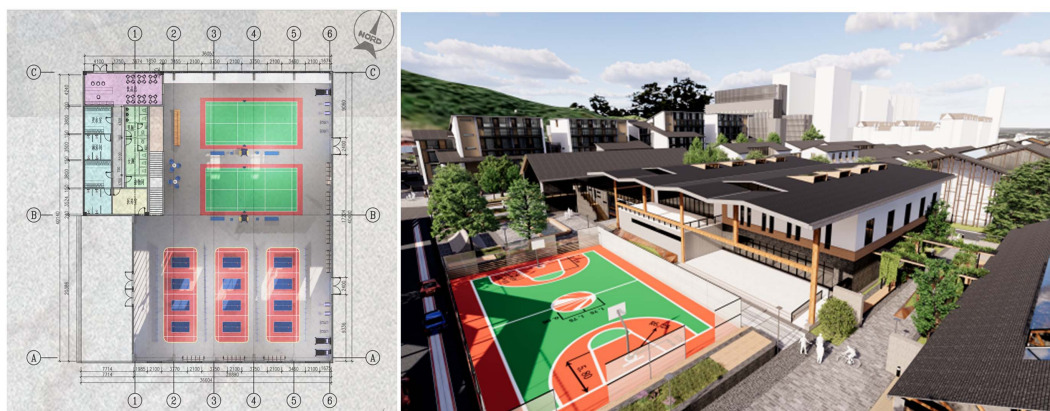


Figure 7. Power plant floor plan and transformation renderings
图 7. 动力厂平面布置图与改造效果图^②

5.1.4. 轻餐饮改造设计

轻餐饮空间占地面积 630 m², 保留建筑结构, 建筑的形式原本是两层的平屋顶形式, 为了和整个空间的建筑形式和谐统一, 将二层屋顶设计为坡屋顶, 整个空间的建筑形式统一和谐, 在材料上使用青砖、灰瓦、不锈钢材、防腐木材、木地板等(如图 8), 采用当地场地原有的材料和当地的材料, 采用环保绿色材料。建筑的立面采用了大面积的玻璃窗, 既满足人们的采光, 又满足观景需求。

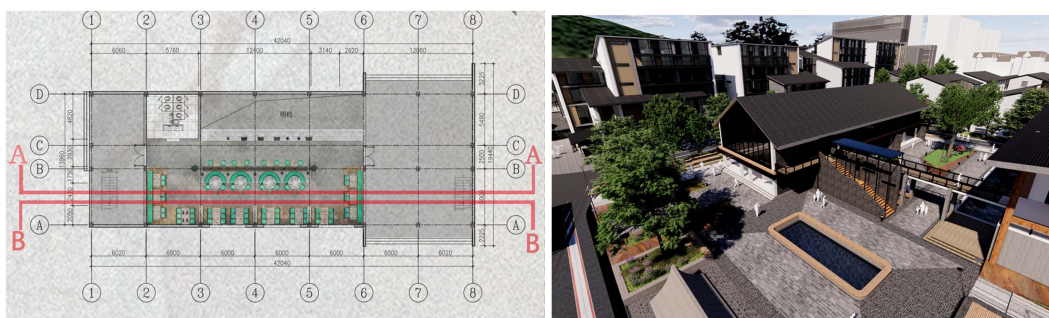


Figure 8. The floor plan and renovation renderings of the first floor of the light restaurant
图 8. 轻餐饮一层平面布置图与改造效果图^②

5.2. 景观改造设计的内容

提高场地景观所展示的视觉效果, 对场地内的空间景观环境进行美化。

5.2.1. 植物分析

龙泉国境药厂内存在一些原生的树种，包括香樟树、系数、梧桐树、水杉、构树等，对这些植物进行保护，根据场地的需要原地保护或者移植，利用树池进行围合(如图 9)，同时树池的作用还起到了供人们休息的功能。

5.2.2. 材质选择

龙泉国境药厂外部环境设计，材质的选择与建筑相联系，采用灰砖、大理石、碎石、防腐木、耐候钢板等，整体风格统一，各种材料的肌理各有特点，共同营造空间的环境(如图 10)。

5.2.3. 绿化设计

龙泉国境药厂建筑周边的景观改造设计过程当中，与建筑体和室内空间相辅相成。在设计中，利用植物的高差，营造环境氛围，形成多层次的绿植组合，将场地的植物种类，采用多个层次进行组合。例如在泉·邑空间和动力厂之间的空间设计中，在保证基本的道路基础上进行设计，在两个建筑中利用廊架进行相连接(如图 11)，廊架上爬满了藤本植物，例如紫藤花，将泉·邑空间和动力厂进行联系。

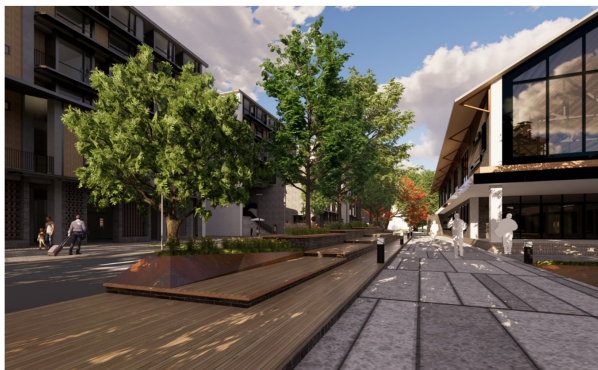


Figure 9. Rendering of landscape tree pool rest area
图 9. 景观树池休息区效果图^②



Figure 10. Partial rendering of landscape material texture
图 10. 景观材料肌理局部效果图^②

5.3. 核心空间效果图分析与展示

根据龙泉国境药厂改造以后它的实际用途，展示龙泉市地方文化特色、城市肌理、周边建筑特点进行综合的改造设计，对龙泉国境药厂进行建筑外观改造设计，打造龙泉会客厅，四个建筑体分别通过



Figure 11. Landscape gallery design renderings
图 11. 景观廊架设计效果图^②

廊道或廊架进行相连接，每一个建筑即独立，又处于一个统一体当中，各个建筑的功能属性组合成为一个完整的服务体系，共同打造了龙泉的新的城市新名片(如图 12)。这些建筑在基本形式、材质、色彩上统一，在高度上高低不一，从侧面看，形制似山峦起伏变化，和龙泉市的地形相呼应。



Figure 12. Aerial view of Longquan reception room
图 12. 龙泉会客厅鸟瞰图^②

6. 总结

工业建筑遗产作为我国工业发展的重要见证，具有深厚的历史文化价值。在保护工业建筑遗产的同时，也促进了城市文脉传承发展[4]。工厂的生产形式和方法也不断地创新升级，对工业建筑、工业环境、工业空间的要求与需求也不断提高，一些工业建筑也随着变成了工业建筑遗产，这些建筑遗产占据了城市的一些发展空间，其功能属性大多数没有被开发利用。这些建筑遗产保留了我们很多老一辈的回忆，他们在这里工作劳动，在这里奋斗，这里保留着他们共同的美好回忆。

对工业建筑遗产的处理方法有很多，例如拆毁，空出空间来以后盖一些别的建筑空间，这样的处理方法是野蛮的，没有考虑到我们人心中对遗产的深厚情感。探索将工业建筑遗产改造为一所城市的会客厅，这所会客厅首先在建筑形式上与地方建筑特色相融合，同时也要保留原本的一些建筑特色，材质与色彩上考虑到城市的整体建筑风貌，这是建筑保护与再利用的一些要求；在功能上考虑上，我们要做到以人文本，设计考虑到使用者的方方面面，考虑到不同使用者的要求，不仅要考虑到向本地人提供基本

的公共服务，同时也要考虑到向外地人如何展示我们这座城市的风貌和文化特色，要考虑周全与仔细。

在现代城市发展中遗留下来了很多的工业建筑遗产，这些建筑遗产急需被保护和被利用，这些建筑遗产也随着时间的发展逐渐消失，在这种紧迫的大背景下，我们结合所学的知识，提出了建设城市会客厅的构想，对龙泉国境药厂进行建筑外观设计，对这个工业建筑遗产进行形式和功能上的重生与更新，使这片场地赋予全新的活力。通过这次设计课题的研究与学习，我们学习到了很多的建筑改造设计的相关知识，通过对城市区位、人文、自然的分析和对工业建筑发展历史的探索，把握设计改造的设计定位和方向。

注 释

①图 1~3 来源：第一届“匠作奖”全国大学生室内空间设计毕业创作竞赛组委会

②图 4~12 来源：作者绘制

参考文献

- [1] 赵梓凯, 倪阳. 基于地域性的广州仓储类工业遗产建筑改造策略[J]. 建筑与文化, 2022(5): 87-89.
- [2] 尹新, 段泽坤, 徐雅冰, 周琮, 陈碧琳. 城市工业用地更新改造及再生设计——以广州珠江啤酒厂为例[J]. 山东建筑大学学报, 2022, 37(2): 124-129.
- [3] 贾颖. 基于工业建筑遗产再利用下的环境改造设计——以陶溪川文化创意园为例[J]. 西部皮革, 2019, 41(5): 122-123.
- [4] 张秋楠. 工业建筑遗产保护与城市文脉传承问题研究[J]. 城市建筑, 2020, 17(30): 162-164.