

基于可持续发展及环境适应性理念的 校园规划

——以北部湾大学为例

邓绍云^{1,2*}, 邱清华^{1,2#}

¹北部湾大学创新创业学院, 广西 钦州

²北部湾大学陶瓷与设计学院, 广西 钦州

收稿日期: 2023年4月29日; 录用日期: 2023年5月29日; 发布日期: 2023年6月9日

摘要

文章基于可持续发展的理念和环境保护观念, 对高校的可持续发展进行了阐述与论证, 并指出高校要发展要壮大则必须遵循可持续发展的理念, 高校要扩大招生规模, 提高教育经济受益, 则必须将校园规划设计美观漂亮和壮观等, 而适应当地文化和环境非常重要和必要。并以北部湾大学为例, 阐述了唯有如此, 才能使该高校长久发展和持续壮大, 提升生源吸引力, 提高教学质量和教育声誉。

关键词

可持续发展, 环境适应, 校园规划

Campus Planning Based on Concept of Sustainable Development and Environmental Adaptability

—Taking Beibu Gulf University as an Example

Shaoyun Deng^{1,2*}, Qinghua Qiu^{1,2#}

¹College of Innovation and Entrepreneurship, Beibu Gulf University, Qinzhou Guangxi

²College of Ceramics and Design, Beibu Gulf University, Qinzhou Guangxi

Received: Apr. 29th, 2023; accepted: May 29th, 2023; published: Jun. 9th, 2023

*第一作者。

#通讯作者。

Abstract

Based on the concept of sustainable development and environmental protection, this paper expounds and demonstrates the sustainable development of colleges and universities, and points out that colleges and universities must follow the concept of sustainable development to develop and grow, colleges and universities must expand the scale of enrollment, improve the benefits of education economy, the campus planning and design must be beautiful and spectacular, and adapt to the local culture and environment is very important and necessary. Taking Beibu Gulf University as an example, this paper expounds that only in this way can the university develop and grow continuously for a long time, enhance the attraction of students, improve the teaching quality and education reputation.

Keywords

Sustainable Development, Environmental Adaptation, Campus Planning

Copyright © 2023 by author(s) and Hans Publishers Inc.

This work is licensed under the Creative Commons Attribution International License (CC BY 4.0).

<http://creativecommons.org/licenses/by/4.0/>



Open Access

1. 引言

十年树木、百年树人，人才的教育与培养是一个非常漫长而又艰巨的任务和工作，高校是培养高层次人才的机构，肩负着神圣的使命，高校的校园规划对受教育者的吸引是有一定的分量，学子们无不对所将就读的高校硬件环境加以考虑，所以高校校园的规划对于高校的定位与发展显得格外重要。

2. 重大使命的肩负对应性

北部湾大学是一所以工学、理学、管理学为主，多学科协调发展的综合性全日制普通高等学校，学校位于西部陆海新通道重要枢纽城市、北部湾经济区滨海城市——钦州市，是领会党和政府的海洋强国战略精神，积极投入丝路建设发展战略实践，起跑领先北部湾大开发步伐而顺应时代的要求和地方经济与社会发展的需求而成立，肩负着时代和历史的重大使命。

肩负如此大的重大使命，北部湾大学的办学立足点和目标就得放眼未来，就得有个长远的发展战略和未来的规划，北部湾大学诞生于原钦州学院，但因为钦州学院校区位于广西壮族自治区钦州市钦南区西环南路 89 号，三面都是农庄田舍，而对面为广西英华国际职业技术学院，扩张所占面积的幅度不大，且不能充分应用沿海城市临海发展涉海专业和学科，原因在于老校区没有湖没有渠，无水无法为未来开设的海洋类专业及航海类专业提供相应的实验室或实训基地或相关实践场所，故原领导集体决定另选新校区进行新的规划，新校区选择靠海十分有利的地域——滨海新城滨海大道 12 号，其目的就是要为未来综合性并不断发展强大的北部湾大学寻得足够的地域空间和专业及学科的发展空间。

如图 1，新校区临近大海，学校的外侧就是钦江汇入茅尾海的入海河口，新校区还有一条由大岭沟上游分支环绕校区转了一大圈再穿出校外汇入大岭沟下游，再汇入钦江注入大海。这条环穿钦州学院新校区的水沟，有第地方宽广成湖，有的地方宽浅，有的地方窄深，有的地方直长，有的地方蜿蜒曲折，不但能提供良好的水环境给北部湾大学，同时可以航行船只，泛舟逐波，可以进一步将这条水沟的各个

部分, 进行设计改造和建设成相关的露天河工模拟和潮汐海口模拟以及港口码头等实验厅, 为相关港口海岸航道工程、港口机械工程、海洋工程、航运工程、海洋科学、水产养殖、环境设计等等提供良好的实验场所。此外, 新校区面积宽广, 有山丘和河沟, 校园的西门侧近邻钦江, 可以构建海员俱乐部, 游泳池, 跳水训练基地等等, 为北部湾大学涉海专业和学科的扩展和深入提供先天优越条件。



左图来源: <http://m.qinzhou360.com/wap/thread/view-thread?tid=1697818>

右图来源: <http://bbs.qinzhou360.com/forum.php?mod=viewthread&tid=1003906>

Figure 1. Comparison of old and new campuses of Qinzhou University

图 1. 钦州学院老新校区对比图

3. 体现可持续性

北部湾大学作为钦州市唯一的综合性大学, 其不忘肩负的历史使命, 服务地方经济建设和社会发展建设, 所以, 北部湾大学秉承着可持续发展的战略思想, 与广西钦州市现今和未来的远景规划结合在一起, 顺应我国对整个广义的北部湾地区和狭义的北部湾地区的规划相结合相联系在一起, 为未来成立一个专业、学科覆盖文、理、工、农、医、经、管诸多学科综合性大学打下伏笔。

北部湾大学的发展规划和实施计划也与钦州市规划及北部湾地区规划与发展密切相连及同步进行, 当然这种长远规划及建设实施同步进行与广西钦州市的经济和社会发展及国家对北部湾地区的定位和规划及支持力度和北部湾大学的现实相结合、相一致。北部湾大学校园建设规划分三步走, 称为一期建设规划、二期建设规划、三期建设规划。

一期建设规划目的在于搬离原老校区, 入驻新校区, 如图 2, 一期工程共完成西地块 1750 亩(主校区)的征地拆迁工作和校区 500 万立方米的回填土, 包括 40 万平方米的房建、道路、配电、桥梁、景观绿化及给排水市政配套、校园智能化工程等基础配套设施建设, 累计投资 20 多亿元。



图片来源: <http://bbs.qinzhou360.com/thread-562973-1-1.html>

Figure 2. The rendering of the first phase of Beibu Gulf University campus construction planning

图 2. 北部湾大学校园建设规划一期效果图

钦州学院新校区建设项目二期工程包括公共教学实验楼、业务综合楼、理工科教学楼、海洋科技馆、大学生创业园、留学生公寓楼、工程训练中心二期等七个单体工程(图 3), 建筑面积约 9.06 万平方米, 建筑造价合同额约 19,966 万元。



图片来源: <http://bbs.qinzhou360.com/forum.php?mod=viewthread&tid=1003906>

Figure 3. The rendering of the second phase of Beibu Gulf University campus construction planning
图 3. 北部湾大学校园建设规划二期效果图

北部湾大学的第三期校区建设规划(图 4), 其目标是要容纳文、理、工、管、经、法、医等数万名本、硕、博学生的学习和生活及近两千名教职工的教学及生活与工作等需要, 将北部湾大学建设为一个较为有名的滨海综合性大学。



图片来源:

https://image.baidu.com/search/detail?ct=503316480&z=0&ipn=d&word=%E5%8C%97%E9%83%A8%E6%B9%BE%E5%A4%A7%E5%AD%A6%E6%80%BB%E4%BD%93%E8%A7%84%E5%88%92%E5%9B%BE&step_word=&hs=0&pn=2&spn=0&di=7214885350303334401&pi=0&rn=1&tn=baiduimagedetail&is=0%2C0&istype=2&ie=utf-8&oe=utf-8&in=&cl=2&lm=undefined&st=-1&cs=744182151%2C75244773&os=3104952067%2C3136523300&simid=3171056499%2C4018531958&adpicid=0&lpin=0&ln=1588&fr=&fmq=1686209870953_R&fm=result&ic=undefined&s=undefined&hd=undefined&latest=undefined©right=undefined&se=&sme=&tab=0&width=undefined&height=undefined&face=undefined&ist=&jit=&cg=&bdtype=0&oriquery=&objurl=https%3A%2F%2Fpic0.huitu.com%2Fres%2F20190422%2F1795293_2019042223241773148_1.jpg&fromurl=ippr_z2C%24qAzdH3FAzdH3F0oo_z%26e3Bgtrtv_z%26e3Bv54AzdH3FljpwtsAzdH3Fi7tp7AzdH3Fda8la9ddAzdH3Fddnd9800n89b_z%26e3Bip4s&gsm=1e&rpstart=0&rpnum=0&islist=&querylist=&nojc=undefined

Figure 4. The rendering of the third phase of Beibu Gulf University campus construction planning
图 4. 北部湾大学校园建设规划三期效果图

北部湾大学作为广西乃至中国具有重大战略意义(响应党和政府的一带一路政策、海洋强国战略, 北部湾地区作为我国南大门, 为打通与东南亚各国的经济贸易, 及中国中原及西部各省的货运陆海新通道的重要桥梁枢纽北部湾经济区滨海城市钦州市) (图 5), 所以, 北部湾大学的发展非常重要, 具有战略意义, 北部湾大学必须为国家完成该使命而培养人才, 肩负人才培养和服务地方及国际交流三大基本任务。是一所以工学、理学、管理学为主, 多学科协调发展的综合性全日制普通高等学校, 是一所具有国家海船船员培训资质的高校, 还是一所具有岭南风格、滨海风光、东南亚风情校园建筑特点, 被授予 3A 级景区的学校。



图片来源: <http://www.scio.gov.cn/zggk/gqbg/2010/Document/600495/600495.htm>

Figure 5. The planning map of the future construction of the Beibu Gulf region in the narrow sense and in the broad sense
图 5. 狭义与广义北部湾地区远景建设规划图

北部湾大学的建筑风格在某种程度上是“复制”厦门大学的建筑风格, 这是因为北部湾大学地处城市与厦门大学有很大的相似性, 另外, 广西钦州和福建厦门在地理位置和气候环境基本相似。如图 6 所示为北部湾大学与厦门大学的校门比较, 我们可以从图 6 可见北部湾大学校门其实是从厦门大学校门演变而来, 其原因在于北部湾大学与厦门大学的这些地理位置和气候环境基本相似的原因, 且有北部湾大学要借助厦门大学的名望与声誉迅速崛起的目的。



左图来源: 北部湾大学 2022 年招生宣传信息 <https://v.gxnews.com.cn/a/20810493>
 右图来源: <http://www.ii77.com/xinwen/861329.html>

Figure 6. Comparison of the main entrance of Beibu Gulf University and the main entrance of Xiamen University
图 6. 北部湾大学正大门与厦门大学正大门的比较图

北部湾大学的教学楼行政楼及图书馆等建筑物的屋面的形式和色彩及墙体结构形式和色彩与厦门大学的教学楼和行政楼及图书馆的基本相同。如下图 7 所示。



左图来源: https://www.sohu.com/a/279873253_120037390

右图来源:

<https://baike.baidu.com/item/%E5%8E%A6%E9%97%A8%E5%A4%A7%E5%AD%A6%E7%BF%94%E5%AE%89%E6%A0%A1%E5%8C%BA%E5%9B%BE%E4%B9%A6%E9%A6%86/19247223>

Figure 7. Comparison of typical buildings between Beibu Gulf University and Xiamen University

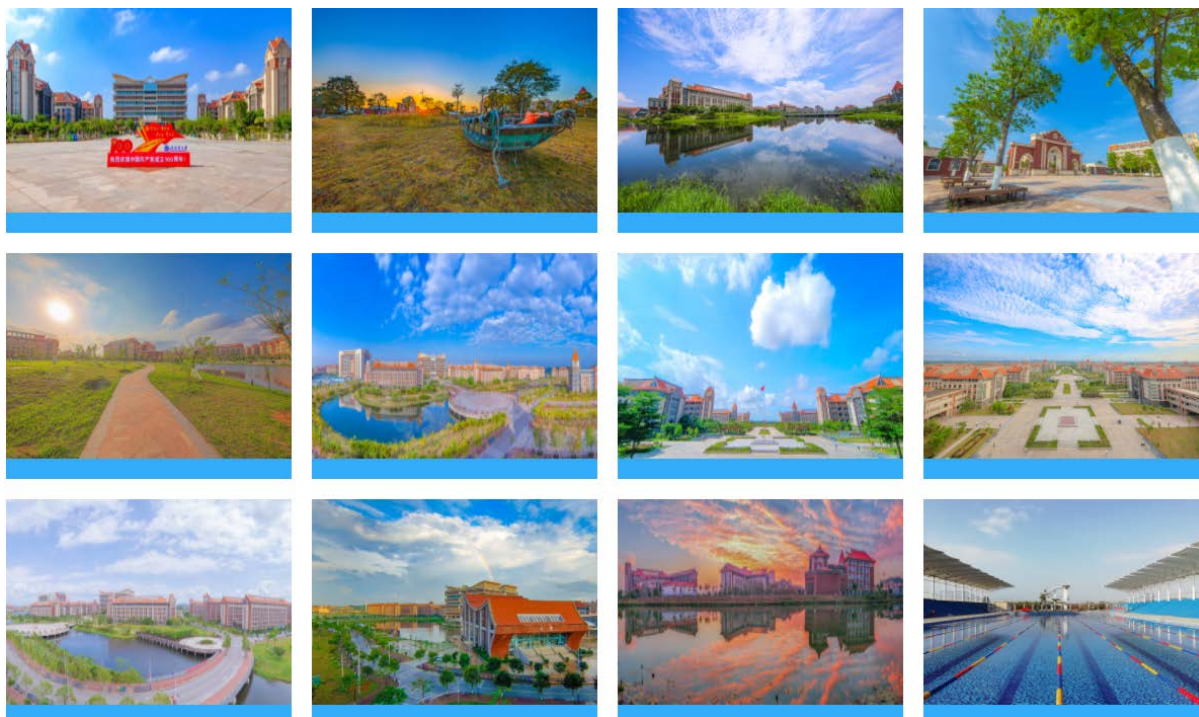
图 7. 北部湾大学与厦门大学典型建筑物的比较图

北部湾大学校园校舍相关建筑物的设计“复制”著名的 985 高校厦门大学非常成功, 该用心良苦, 且得到了非常大的成就。很多学生就是冲着名校的声誉和吸引力来填报高考志愿和硕士研究生入学报考志向的。

北部湾大学美丽校园校舍设计的宗旨是朝向 985 高校和 211 高校的宏伟远大目标, 也就是北部湾大学在新校园的建设规划过程中就秉承了可持续发展和宏伟的远大志向和目标而设计及建设的。

4. 适应区域环境特性

北部湾大学的校园建设规划设计与新校区所地处的区域环境特征相适应, 北部湾大学地处钦州市位于北回归线以南, 在亚洲东南部季风区内, 季风环流明显。由于南临北部湾海洋性气候亦明显, 由于钦州市南临北部湾, 海洋性气候亦明显, 处在低纬度地带, 热带湿气团来得早, 退得快, 加上受西藏自治区北部地形抬高的影响, 增加降雨机会; 同时, 由于受西北部十万大山和北部高山的阻碍, 使得寒潮干风来得迟, 退得早, 所以, 雨量特多, 湿度较大, 年均雨量为 2104.2 mm, 相对湿度为 81%, 夏、秋两季是湿热多雨之季, 其降雨量占全年的 81.7%, 6 月和 8 月为全年的两个降雨高峰; 冬季一般是冷锋所造成的雨, 雨量不大, 仅占全年雨量的 5.9%, 为干冷少雨季节。夏季降雨量大于蒸发量, 冬季蒸发量大于降雨量, 也是造成夏湿冬干的因素之一。此外, 钦州市盛行季风亦有台风侵袭, 易出现海陆风, 风力缓和, 日间风自海洋吹风向陆地, 夜间风从陆地吹向海洋。年平均气温 22.5℃; 年平均最高气温: 26℃; 年平均最低气温: 19℃, 但因为湿度非常大, 所以, 春夏季出现潮湿回南天的机率太大, 下雨量很大及经常性的下雨, 从而北部湾大学的校园校舍建设规划与设计必须考虑这个因素, 所以, 从北部湾大学的校园建筑物的设计现实都是采用人字形坡屋面, 且因为要考虑到隔热疏气通风, 北部湾大学的校园校舍建设规划及校园风景的建设规划典型具有岭南风格、滨海风光、东南亚风情校园建筑特点, 被授予 3A 级景区的学校[1]。其校园的风景可见如下图 8 示。



图片来源: <https://www.bbgu.edu.cn/xxgk1/xyfg.htm>

Figure 8. The beautiful scenery of the campus of Beibu Gulf University
图 8. 北部湾大学校园校舍美丽风景图

5. 结论与讨论

高校是人才培养的机构和单位,特别是综合性大学的更是本、硕、博三级人才培养的常见机构和单位,所以,其校园校舍建筑物和风景的建设非常重要,其规划设计非常关键,首先,高校校园校舍的建筑物和风景建设规划设计要遵循可持续发展的原则[2]。而除了必须遵循可持续发展的原则之外,还必须与本校所处的地理位置和该区域的社会和经济等发展规划相适应、相对应;该高校的校园校舍和风景规划设计也必须与其所在的地理位置和气候特征等相适应[3],只有这样才能让该高校对未来的学子具有强大的吸引力,也只有这样才能吸引优质师资力量,也只有这样才能让高校得到充分发展,也只有这样才能让高校得到长足的发展和稳定。

基金项目

广西教育科学规划课题“学校校园校舍规划及设计研究”(项目编号:2021ZJY1999);广西教育科学规划课题“广西独立学院转设困境及对策研究”(项目编号:2021ZJY723);北部湾海洋文化研究中心课题“广西航海文化与教育研究”(项目编号:2018BMCC01)。

参考文献

- [1] 马铭伟,刘破浪.浅析生态型校园景观规划与设计[J].现代园艺,2015(1):65-66.
- [2] 胡慧芬,金月珠.新型大学绿色生态校园规划设计研究[J].浙江建筑,2019,36(4):5-8+18.
- [3] 张亚利.中国开放式大学校园景观规划设计研究[D]:[硕士学位论文].大连:大连工业大学,2017.